

رؤية VISION
2030
المملكة العربية السعودية
KINGDOM OF SAUDI ARABIA



المملكة العربية السعودية
وزارة التعليم
جامعة أمّ القُرى

التقرير السنوي

لعمادة شؤون المكتبات

للعام الدراسي
١٤٣٨هـ / ١٤٣٩هـ - ٢٠١٧م

بِسْمِ اللَّهِ الرَّحْمَنِ الرَّحِيمِ





خادم الحرمين الشريفين

الملك محمد بن سلمان بن عبدالعزيز آل سعود

ملك المملكة العربية السعودية



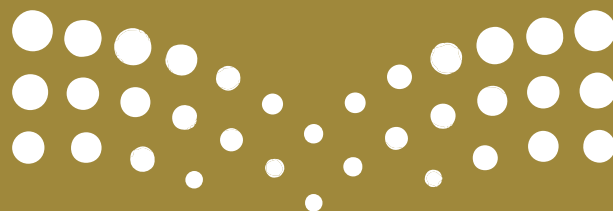


صاحب السمو الملكي

الأمير محمد بن سلمان بن عبدالعزيز آل سعود

ولي العهد نائب رئيس مجلس الوزراء وزير الدفاع
بالمملكة العربية السعودية





وزارة التعليم

Ministry of Education

معالي الدكتور

أحمد محمد العيسى

وزير التعليم بالمملكة العربية السعودية





معالى الدكتور

بىكرى بىقون باعسانى

مدير جامعة أم القرى

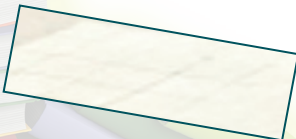
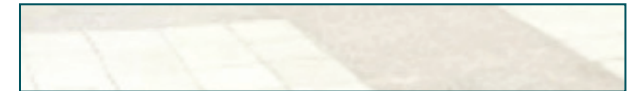
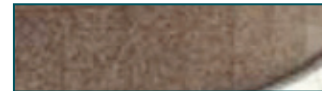
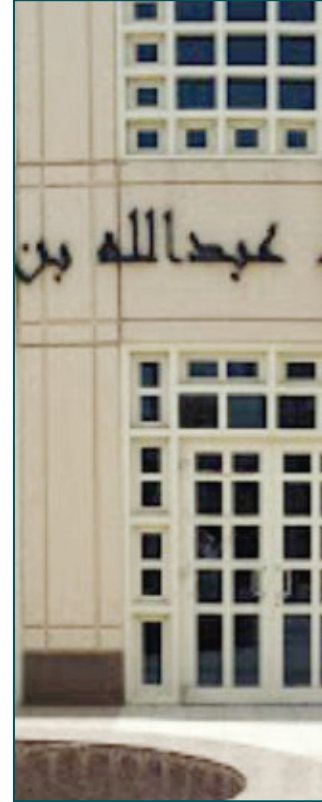
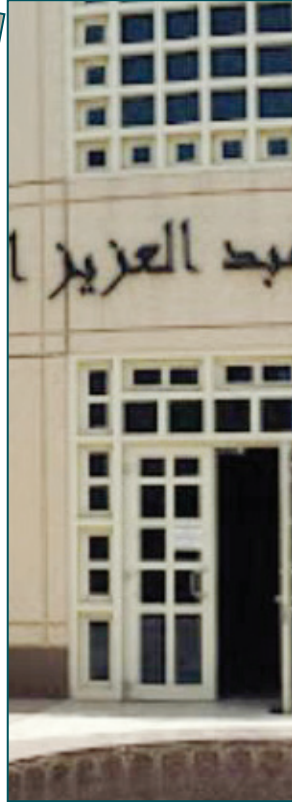
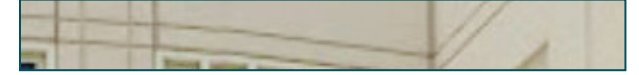




فهرس المحتويات

١٥	كلمة العميد
١٧	المكتبة في سطور
٢١	الرؤية المستقبلية لعمادة شؤون المكتبات
٢٣	الأهداف والمحاور الاستراتيجية للعمادة
٢٧	المكتبات الفرعية
٢٩	المنظومة الإدارية
٣٣	الكادر الوظيفي
٣٥	قالو عن المكتبة
٣٧	اقسام المكتبة
٤١	خدمات موقع المكتبة
٤٥	ارقام في عام
٤٩	المكتبات الخاصة
٥١	مؤشرات الأداء
٥٣	الفعاليات والانشطة والمعارض
٦١	المكتبة والتواصل الاجتماعي
٦٣	التطلعات المستقبلية
٦٥	تواصل معنا
٦٧	فريق العمل

تتيح المكتبة لمستفيديها خدمة التصوير الرقمي للرسائل العلمية
مكتبة الملك عبد الله الجامعية



كلمة العميد

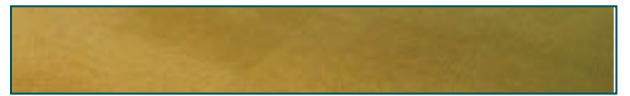
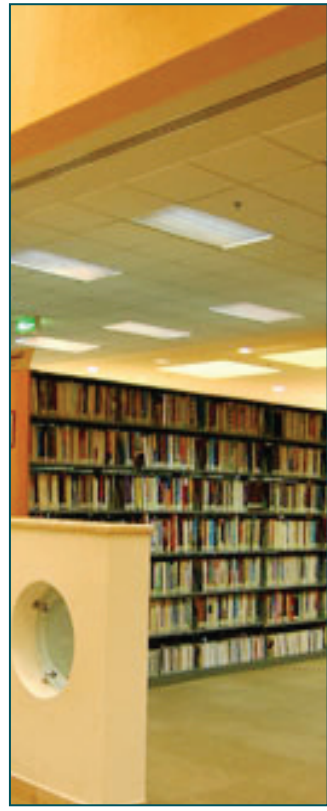
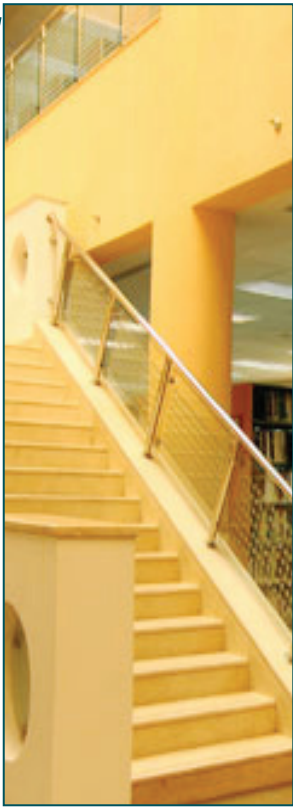
الحمد لله رب العالمين والصلاة والسلام على رسول الله سيدنا محمد وعلى آله وصحبه أجمعين
أما بعد

مع نهاية عام حافل بالإجازات يطيب للعمادة أن تعرض لكم التقرير السنوي لعام ١٤٣٨-١٤٣٩ هـ الموافق
٢٠١٧م لمكتبة الملك عبد الله بن عبد العزيز الجامعية بجامعة أم القرى، حيث يرصد هذا التقرير أهم
المحطات ويوثق بالكلمة والصورة والرقم أبرز الإنجازات والفعاليات والمشاركات التي دأبت عمادة شؤون
المكتبات على إنجازها واستمراريتها وزيادة كفاءتها وذلك حرصا منها على تقديم الأفضل للمستفيدين
من أفراد المجتمع الجامعي بصفة خاصة، والمجتمع المعرفي بصفة عامة.
وبهذه المناسبة يسعد العمادة ويشرفها أن تتقدم بخالص الشكر والتقدير لمعالي مدير الجامعة الأستاذ
الدكتور بكري بن معتوق عساس على دعمه المتواصل، والشكر موصول لأصحاب السعادة وكلاء الجامعة،
والزملاء والزميلات أعضاء فريق إعداد هذا التقرير.
وختاما أسأل الله عز وجل أن يوفقنا جميعا لما يحبه ويرضاه، والحمد لله رب العالمين والصلاة والسلام على
سيدنا محمد وعلى آله وصحبه أجمعين.

أ.د. عدنان بن محمد الحارثي الشريف

عميد شؤون المكتبات المكلف بجامعة أم القرى

تقدم المكتبة لمستخدميها خدمة تجديد الإعارة عبر موقعها الإلكتروني
مكتبة _الملك عبد الله الجامعة



المكتبة في سطور

تحظى مكتبة الملك عبد الله بن عبدالعزيز الجامعية بخاصية فريدة تميزها عن غيرها من المكتبات الجامعية الأخرى فبالإضافة لتمييزها في توفير وتطوير وتنوع خدماتها التي تقدمها للمستفيدين من منسوبي الجامعة وللمجتمع بصفة عامة فهي تتميز بمنزلة جغرافية مرموقة لجوارها من بيت الله الحرام بمكة المكرمة . هذه المكانة الجغرافية عززت من سمعة المكتبة العالمية فحفزت ارباب العلم والمعرفة من المسلمين وكذلك من غيرهم في مختلف بقاع الأرض لاستثمار تواجدهم في المناسبات والمواسم الدينية لزيارة مقرها والاطلاع على مقتنياتها الثرية والخدمات المتطورة التي تقدمها لكافة المستفيدين ، وهذه لمحة تاريخية موجزة لمراحل تأسيس وتطور المكتبة الجامعية:

- تأسست المكتبة الجامعية في سنة ١٣٨٨هـ وذلك بتوحيد مكتبي كليتي الشريعة والتربية في مكتبة واحدة
- في عام ١٣٩١هـ ضمت الكليتان (كلية التربية والشريعة) والمكتبة الجامعية الملحقه بهما إلى جامعة الملك عبد العزيز
- في عام ١٣٩٤هـ شيد للمكتبة الجامعية مبنى جديد مكون من ثلاثة طوابق بمقر الجامعة بالعزيرية
- في عام ١٣٩٦هـ أنشئت عمادة شؤون المكتبات
- في عام ١٤٠٠هـ استقلت جامعة ام القرى عن جامعة الملك عبد العزيز
- في عام ١٤٢٤هـ تم بناء مقر المكتبة في المدينة الجامعية العابدية
- في عام ١٤٢٥هـ تم افتتاح المكتبة المركزية بالعابدية بحضور صاحب السمو الملكي الأمير عبد المجيد بن عبد العزيز آل سعود أمير منطقة مكة المكرمة رحمه الله، وأطلق عليها اسم مكتبة الملك عبد الله بن عبد العزيز الجامعية

ويسعى القائمون على مكتبة الملك عبد الله بن عبد العزيز منذ نشأتها الى تطبيق أحدث المعايير في معالجة المعلومات وتقديمها لفئات المجتمع المختلفة وعلى ضوء ذلك تمت صياغة الرسالة والرؤية والاهداف كما جاء في الخطة الاستراتيجية للعمادة على النحو التالي:



رؤيتنا

الريادة في تقديم خدمات المعلومات ودعم البحث العلمي وخدمة المجتمع المحلي والعالمي.



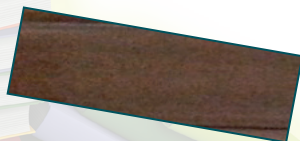
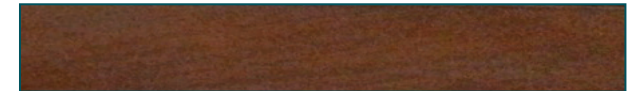
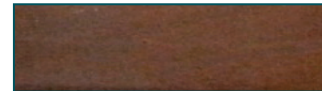
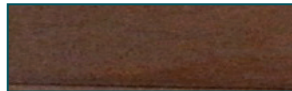
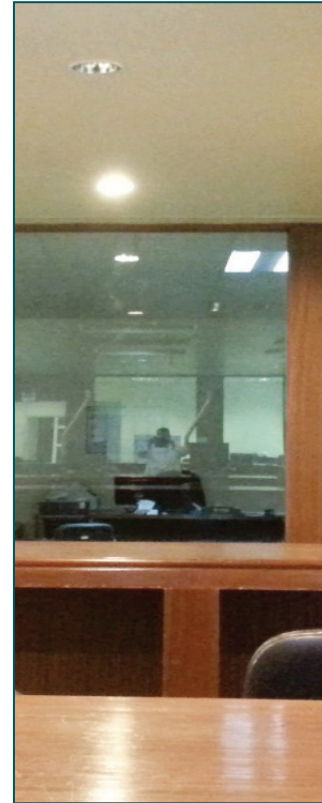
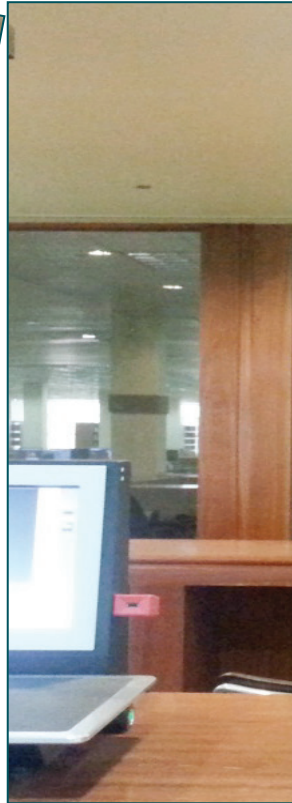
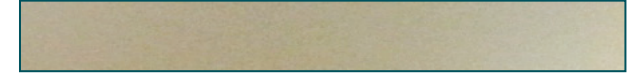
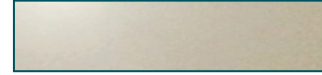
رسالتنا

تقديم خدمات متكاملة تستجيب لاحتياجات المستفيدين العلمية والبحثية عن طريق تهيئة الحيز المكاني والرقمي وتوظيف مصادر وتقنيات المعلومات والاتصالات بإبداع وابتكار.





تتوفر على موقع المكتبة (تتوفر خدمة التسجيل في البرنامج الارشادي لاجولات التعريفية للمكتبة) لرد
على استفسارات المستخدمين مباشرة # مكتبة _ الملك عبد الله الجامعة



الرؤية المستقبلية لعمادة شؤون المكتبات

انسجاماً مع رؤية المملكة العربية السعودية ٢٠٣٠، نتطلع في عمادة شؤون المكتبات لأن نسهم بفاعلية في التنمية البشرية لمجتمعنا وخاصة فيما يلامس بشكل مباشر مفهوم التعليم الذي يسهم في دفع عجلة الاقتصاد كما ورد في رؤية ٢٠٣٠، وذلك من خلال مركزية موقع المكتبة في العملية التعليمية والبحثية، ودورها الرئيس في إتاحة المعلومات وإدارة مصادرها وتوظيف تقنيات المعلومات والاتصالات، ورفع الوعي المعلوماتي، وإكساب المستفيدين المهارات اللازمة للتعامل بكفاءة مع المعلومات وقنواتها المتعددة. ولتحقيق ذلك، تبنت عمادة شؤون المكتبات مجموعة من المحاور الاستراتيجية، جملها كما يلي:

المحور الاستراتيجي الأول: التدريب والتأهيل

المحور الاستراتيجي الثاني: تنمية وإدارة المجموعات

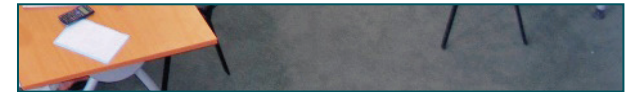
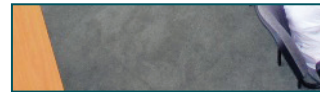
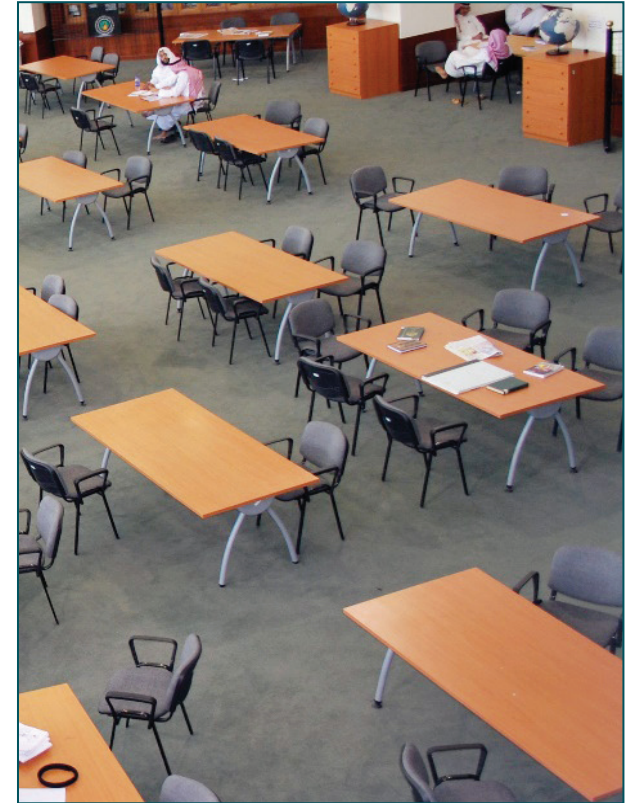
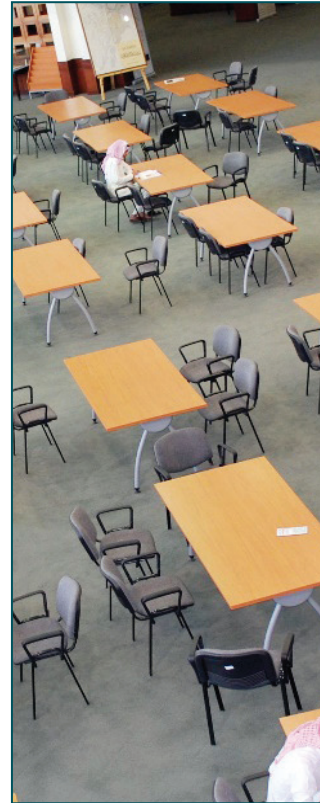
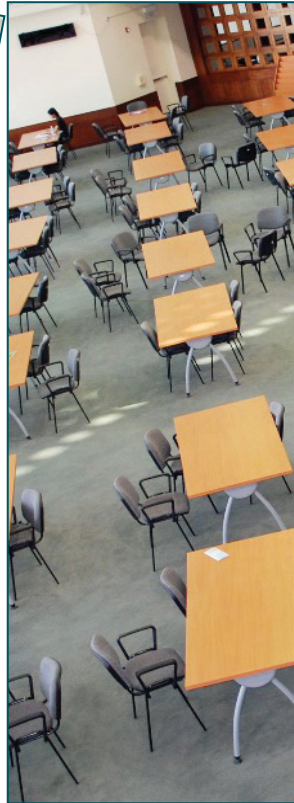
المحور الاستراتيجي الثالث: تسهيل النفاذ إلى مصادر المعلومات

المحور الاستراتيجي الرابع: تحفيز التعلم الذاتي

المحور الاستراتيجي الخامس: بناء وتطوير المحتويات الرقمية

المحور الاستراتيجي السادس: تحقيق الجودة والاعتماد المؤسسي

القارئ الجيد لا يستسلم لما قرأ وإنما يسأل نفسه ما المسائل التي طاول الكاتب حلها وتقديم رؤى حولها
عبد الكريم - بكار



الأهداف والمواد الاستراتيجية للعمادة

المحور الاستراتيجي الأول: التدريب والتأهيل

في هذا المحور تسعى المكتبة لتحقيق الاهداف التالية:

١. تنمية مهارات واداء الموظفين لتبني الاساليب والممارسات المهنية الحديثة
٢. استقطاب وتوظيف الكفاءات المهنية المؤهلة
٣. تقويم اداء الموظفين وتوثيق نتائج ادائهم

المحور الاستراتيجي الثاني: تنمية وإدارة المجموعات

في هذا المحور تسعى المكتبة لتحقيق الاهداف التالية:

١. تقييم مجموعات المكتبة من حيث نوعية المواد، التغطية الموضوعية، الحداثة
٢. تنمية وإدارة المجموعات بناءً على تطلعات واحتياجات المستفيدين والتوجهات المهنية الحديثة
٣. التوسع في مصادر المعلومات بالموائمة مع الامكانيات المادية المتاحة

المحور الاستراتيجي الثالث: تسهيل النفاذ الى مصادر المعلومات

في هذا المحور تسعى المكتبة لتحقيق الاهداف التالية:

1. تسهيل ورفع كفاءة الدخول والاستخدام لمجموعات وخدمات المكتبة
2. تطوير وتقديم خدمات معلومات داخل المكتبة وفروعها وعبر موقع المكتبة على الشبكة
3. تدريب المستخدمين على استخدام خدمات المعلومات
4. تهيئة ومطابقة قاعدة البيانات الببليوغرافية بالمكتبة الجامعية بالمعايير المهنية الوطنية والعالمية

المحور الاستراتيجي الرابع: تحفيز التعلم الذاتي

في هذا المحور تسعى المكتبة لتحقيق الاهداف التالية:

1. تطوير مصادر التعلم بما يتوافق مع مفردات ومتطلبات المواد الدراسية في مختلف التخصصات العلمية
2. تدريب المستخدمين على الاستخدام والاستفادة من مصادر وخدمات المكتبة
3. توعية وإرشاد المستخدمين
4. تطوير وتشغيل المكتبات الفرعية
5. التوسع في خدمة وإشراك أفراد المجتمع في خدمات ونشاطات المكتبة

المحور الاستراتيجي الخامس: بناء وتطوير المحتويات الرقمية

في هذا المحور تسعى المكتبة لتحقيق الاهداف التالية:

1. رقمنة واطاحة مجموعات المكتبة الجامعية

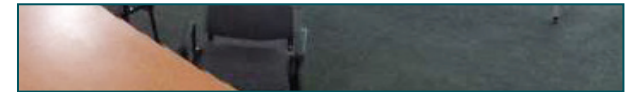
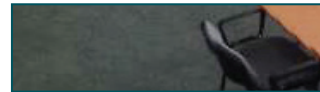
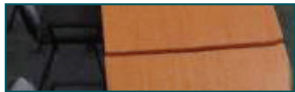
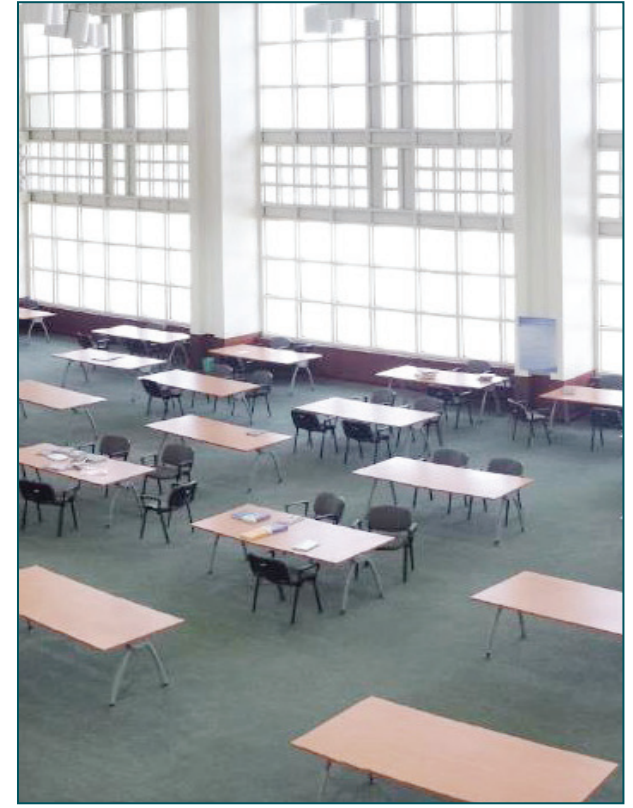
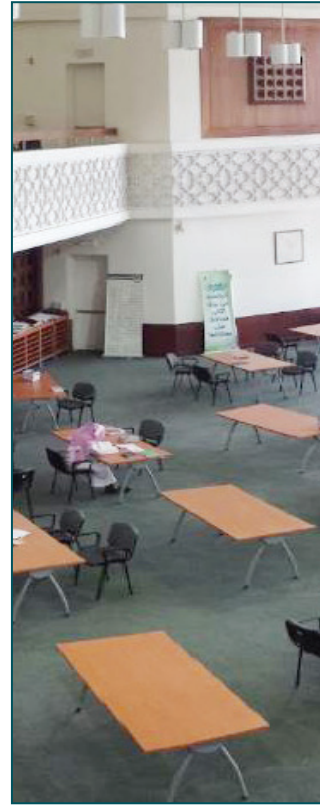
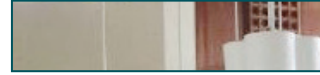


المحور الاستراتيجي السادس: تحقيق الجودة والاعتماد المؤسسي

في هذا المحور تسعى المكتبة لتحقيق الاهداف التالية:

١. دراسة الوضع الراهن لعمادة شؤون المكتبات
٢. إعداد خطة استراتيجية لرفع كفاءة وجودة خدمات المكتبة
٣. تطوير نظام لتقييم شامل ومستمر لجودة الخدمات
٤. تنمية موارد المكتبة لضمان الاستمرار في تقديم معلومات ذات جودة عالية

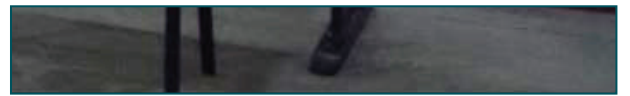
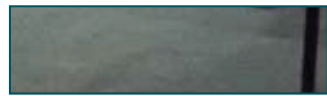
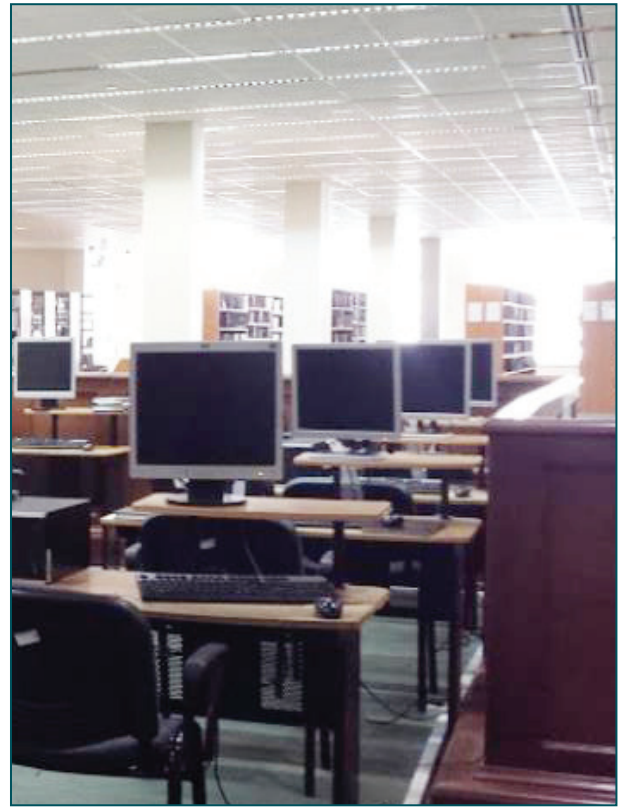
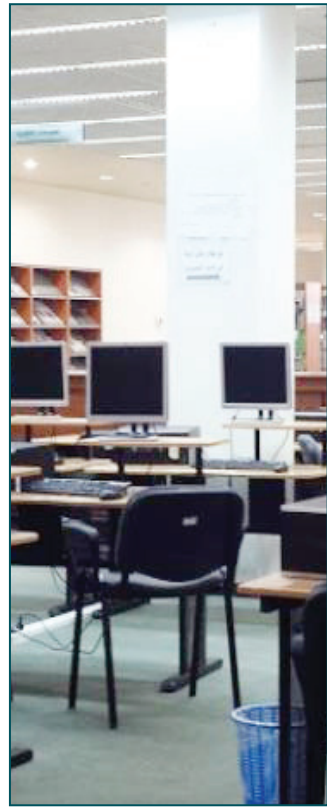
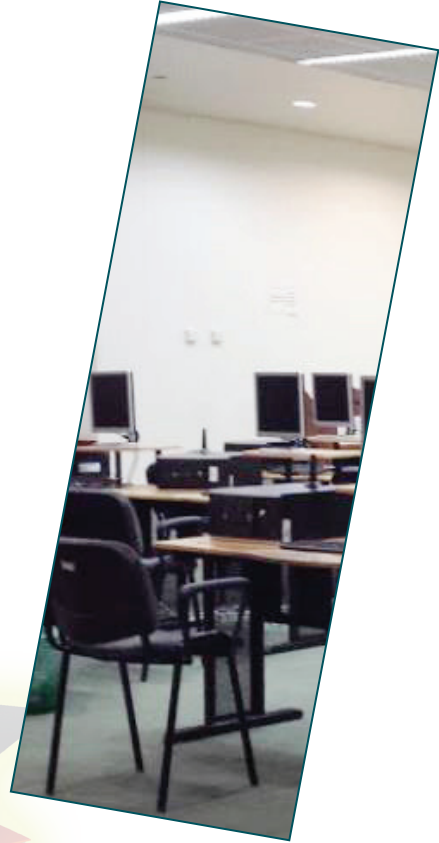
تقدم المكتبة لمستخدميها خدمة قواعد المعلومات للأبحاث والدراسات العلمية
مكتبة _ الملك عبد الله الجامعية



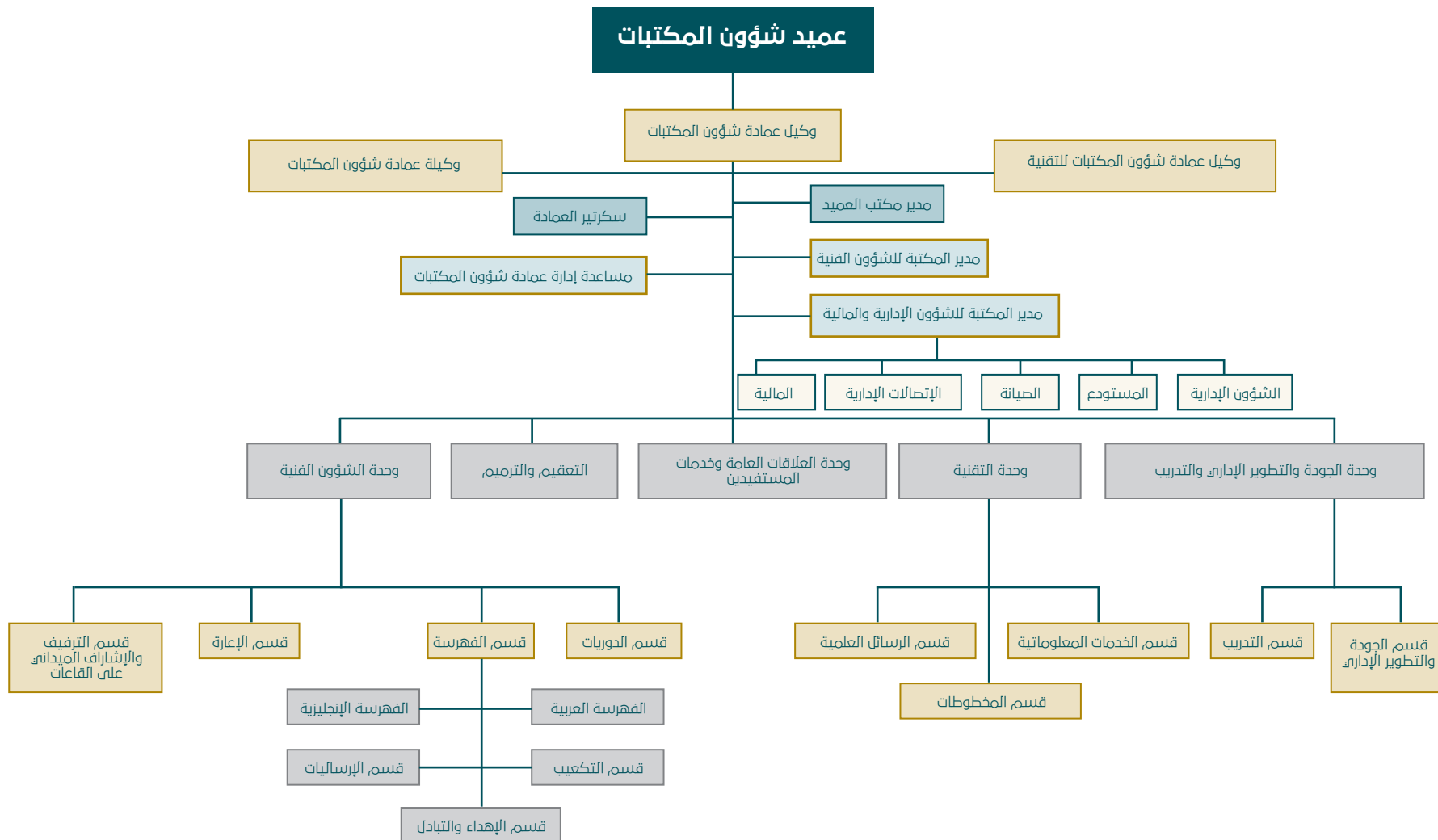
المكتبات الفرعية



يقول لك المرشدون اقرأ ما ينفكك ولكني أقول بل انتفع بما تقرأ ...
عباس _ العقاد



المنظومة الادارية الهيكل التنظيمي لعمادة شؤون المكتبات



اللجان الفنية الدائمة

اللجنة الفنية الدائمة

مهام اللجنة:

- الربط والتنسيق بين الكليات من خلال أحد أعضاء اللجنة بمثابة مندوب لكل كلية.
- اختيار قواعد المعلومات التي يتم الاشتراك فيها مع احتياج الكلية في كل عام.
- تحديد اختيار الكتب التي شرائها للمكتبة الجامعية والفروع وبالأخص الكتب الأجنبية في كل عام.
- اختيار الدوريات التي يتم الاشتراك بها.
- الإشراف على مركز الكتاب الجامعي.
- الإشراف على مكتبة الكلية.

اللجنة الدائمة لفحص وتقييم المخطوطات

مهام اللجنة:

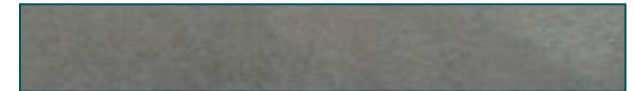
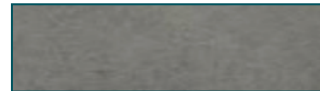
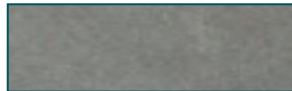
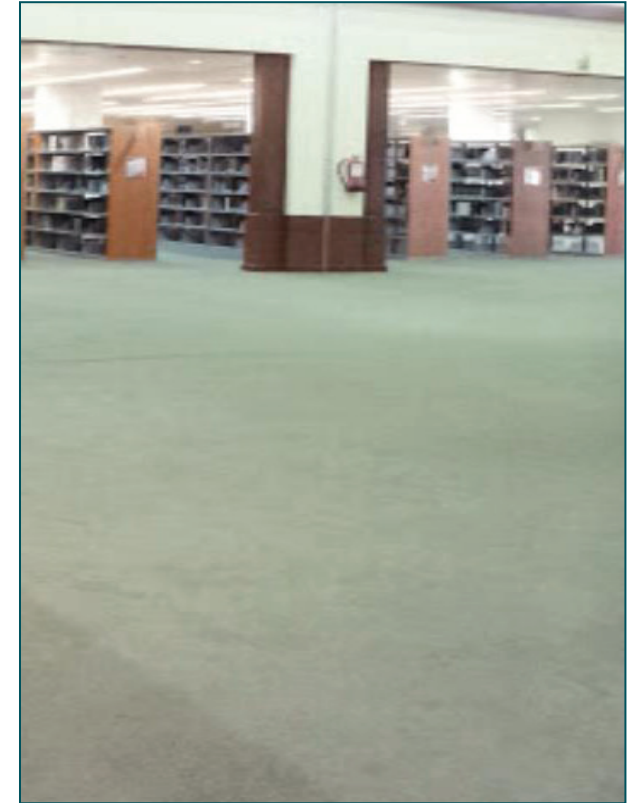
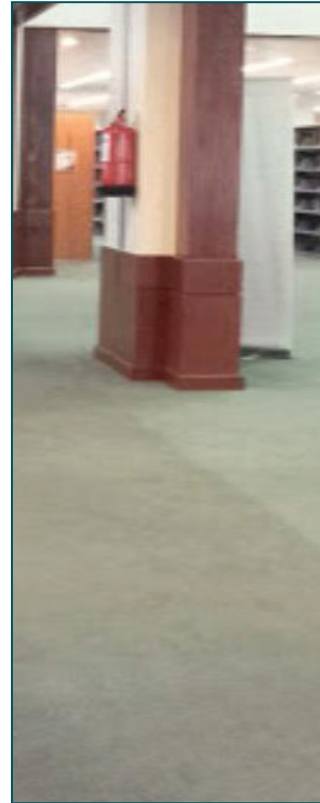
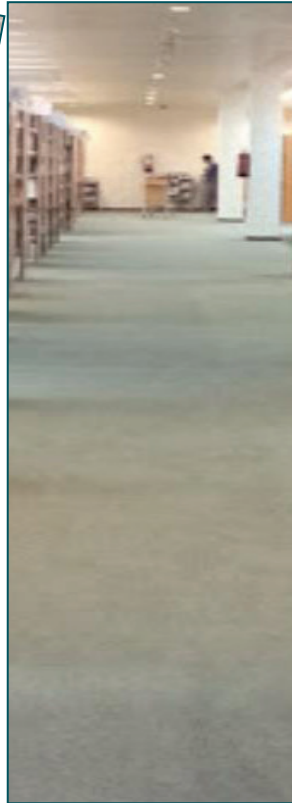
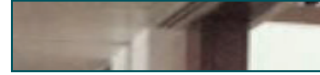
- فحص ما يعرض على الجامعة من مخطوطات على سبيل الشراء أو الإهداء
- إعداد قائمة منتقاة من المخطوطات التي يتم تصويرها من المراكز والمكتبات الأخرى.
- وضع سياسة تعليمية وتدريبية إلى بناء كوادر متدربة ومتمكنة في مجال اقتناء المخطوطات وتحقيق التراث المخطوط.



لجنة الجودة

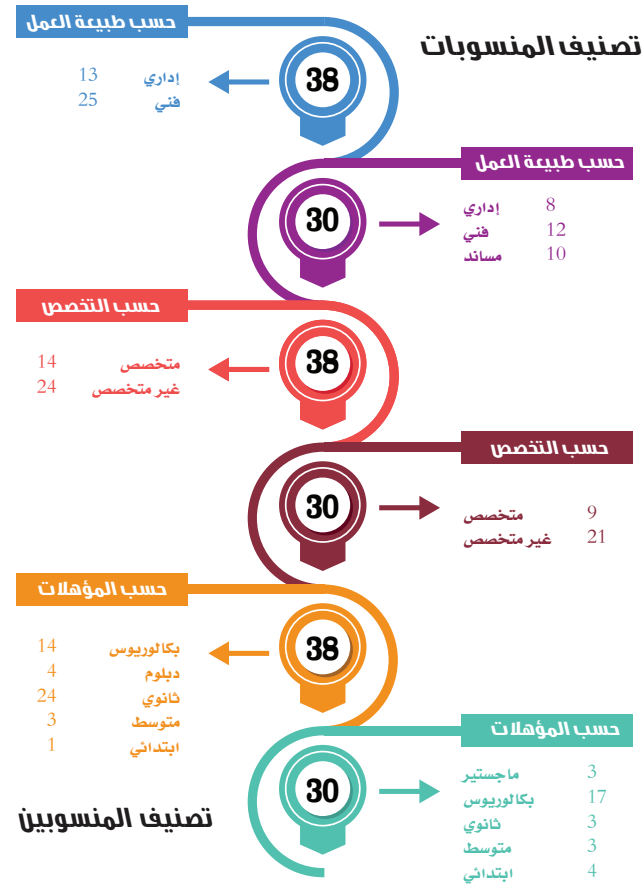
- وضع ومتابعة الخطط التنفيذية لتطبيق المعيار السادس من معايير المركز الوطني للاعتماد الأكاديمي في مؤسسات التعليم العالي.
- التخطيط الاستراتيجي لعمادة شؤون المكتبات بما في ذلك المكتبة والمكتبات الفرعية.
- هيكلة العمل وتوصيف الاعمال والمهام لأقسام المكتبة
- قياس المؤشرات وقياس الأداء

توفر المكتبة لمستخدميها خدمة الفهرس الآلي على الموقع للبحث في المصادر المختلفة
مكتبة _ الملك عبد الله الجامعية

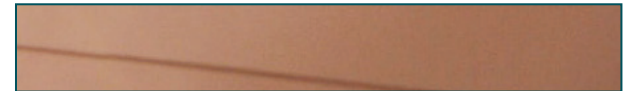
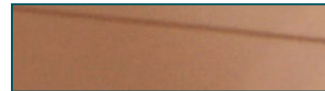
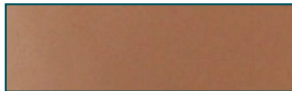
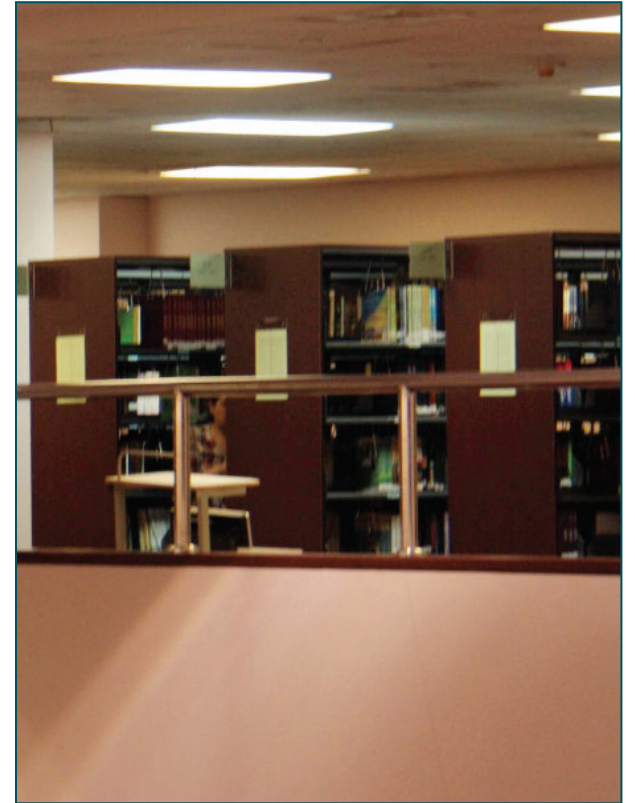
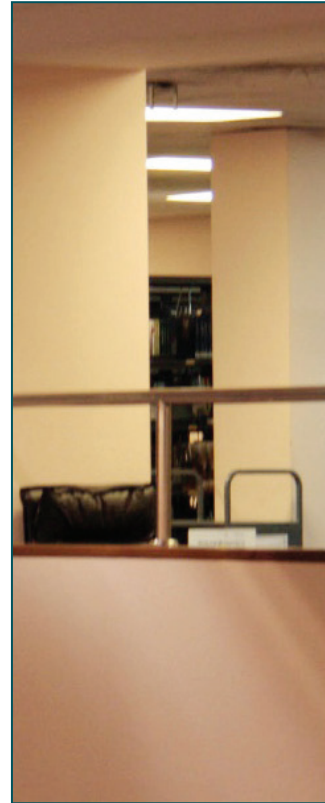
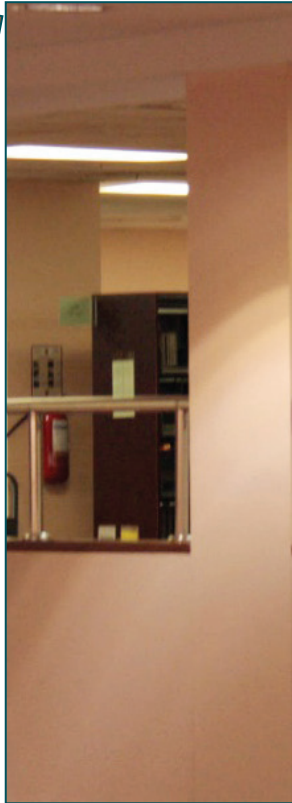
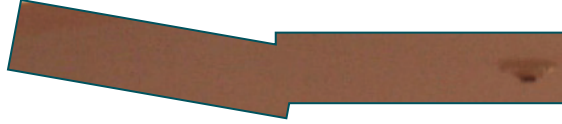


الكادر الوظيفي:

تصنيف الكادر الوظيفي في عمادة شؤون المكتبات

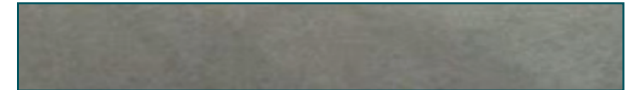
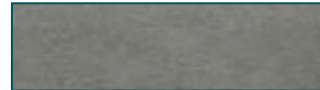
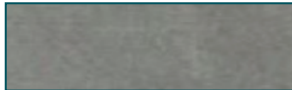
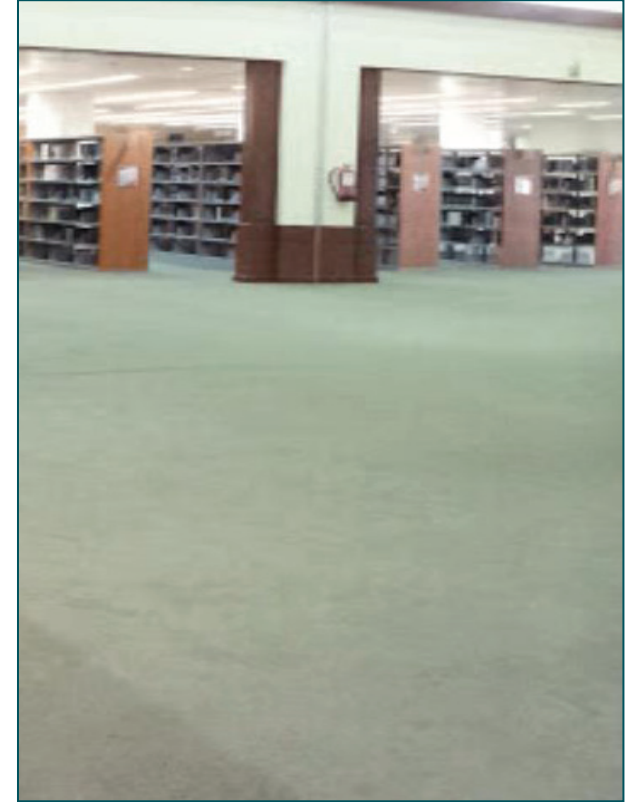
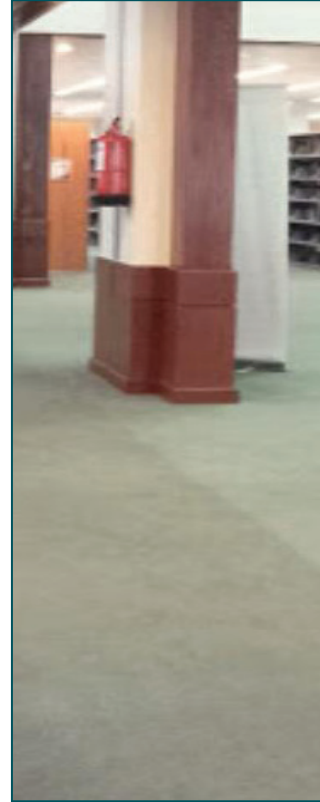
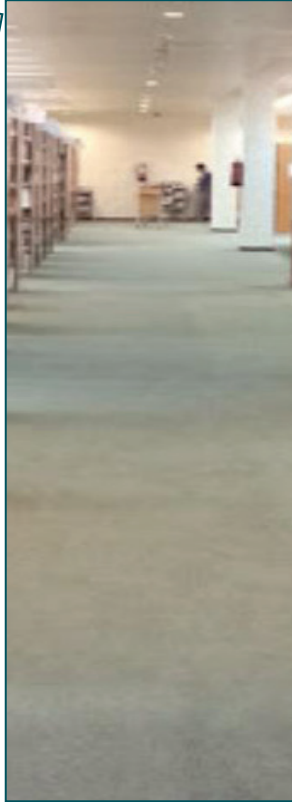
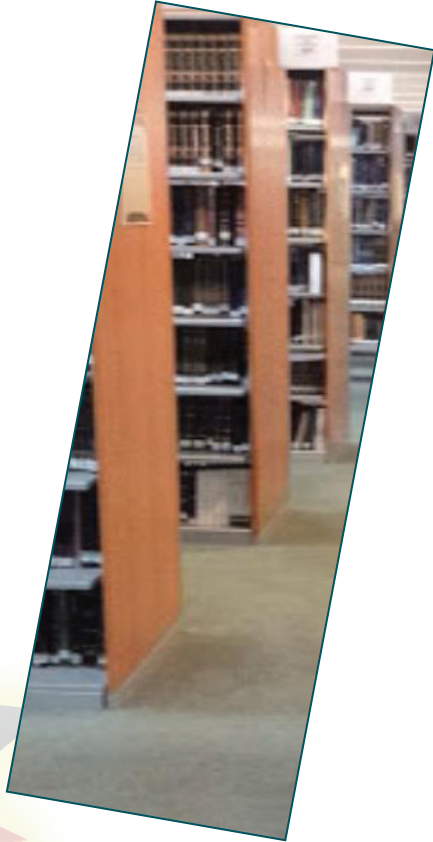
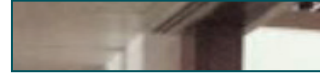


القارئ الجيد لا يستسلم لما قرأ وإنما يسأل نفسه ما المسائل التي حاول الكاتب حلها وتقديم رؤى حولها
عبد الكريم - بكار





تقدم المكتبة خدماتها لذوي الاحتياجات الخاصة
مكتبة _الملك عبد الله الجامعية



أقسام المكتبة

الإدارة

هي الإدارة المختصة بتطبيق السياسات والإجراءات بشقيها الإداري والمالي والمتعلقة بشؤون الموظفين من تنظيم وضبط ومتابعة وتقييم وارشفة وكذلك إدارة وضبط الإيرادات والمصروفات المالية للعمادة ومتابعة أعمال الصيانة وضبط المستودع.

قسم الإجراءات الفنية

هو القسم المختص بتطبيق السياسات المتعلقة بتنمية وتنظيم وتعشيب ومعالجة مقتنيات المكتبة من مصادر المعلومات.

قسم التقييم والترميم

هو القسم المختص بتطبيق السياسات المتعلقة بالترميم والتقييم

قسم الرسائل العلمية

هو القسم المختص باستقبال وحفظ وتصنيف وعرض الرسائل العلمية الواردة الخاصة بجامعة أم القرى والواردة من الباحثين وعرضها للمستفيدين بالطريقة الرقمية او بالطريقة التقليدية المباشرة.

قسم العلاقات العامة وخدمات المستخدمين

هو القسم الذي يقدم الخدمات المباشرة للمستخدمين والذي يربط المكتبة بالمستخدمين والجهات ذات العلاقة من داخل الجامعة وخارجها وللتقديم الإعلامي في وسائل الإعلام المختلفة.

قسم الدوريات والمطبوعات الحكومية

الدوريات هي كافة المطبوعات التي تصدر بصورة دورية في فترات زمنية محددة بشكل منتظم أو غير منتظم ولها عنوان متميز وثابت وتحمل أرقامها أرقاماً متسلسلة متعاقبة ولكل عدد تاريخ معين وتستمر في الصدور إلى ما لا نهاية ويشترك في كتابة مقالاتها عدد من الكتاب أو المؤلفين ومرتببة ترتيب هجائي.

قسم الخدمات المعلوماتية

هو القسم المختص بإدارة وتنظيم ومتابعة وصيانة وتطوير الخدمات التقنية المتاحة من مكتبة رقمية وقواعد معلومات وإدارة وتغذية وصيانة الموقع الإلكتروني والبريد الإلكتروني للمنسوبيين والمكتبة.

قسم الإعارة

هو القسم الذي يقدم الخدمات المباشرة للمستخدمين من خلال الإعارة



استقبال وارسال وتوزيع الوارد والصادر ومتابعة المعاملات وحفظها وارشفتها

قسم الاتصالات الادارية

قسم الجودة والتطوير الاداري والتدريب

وضع الأهداف ورسم ومراجعة السياسات الإجرائية لضمان القدرة الدائمة على استمرارية جودة الخدمات المقدمة التي تتناسب مع احتياجات المستفيدين وهو القسم المختص بالتخطيط ورسم السياسات التدريبية والاعداد والتنسيق لعقد الدورات التدريبية لمنسوبي الجامعة وتنوعية المستفيدين بخدمات المعلومات التي توفرها المكتبة وكذلك الدورات المتعلقة بتطوير أداء منسوبي المكتبة سواء كانت دورات داخلية أو خارجية.

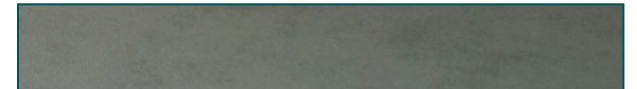
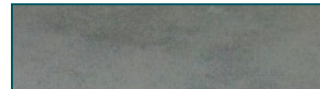
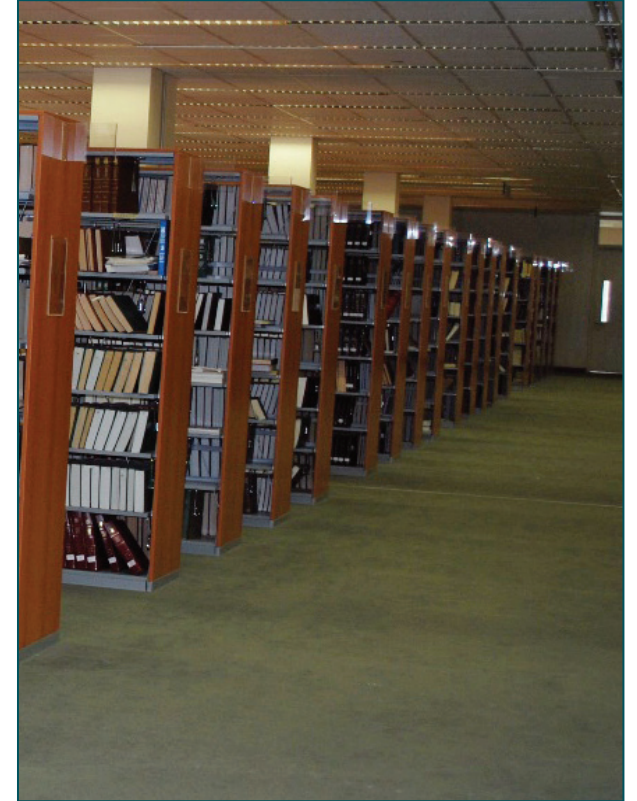
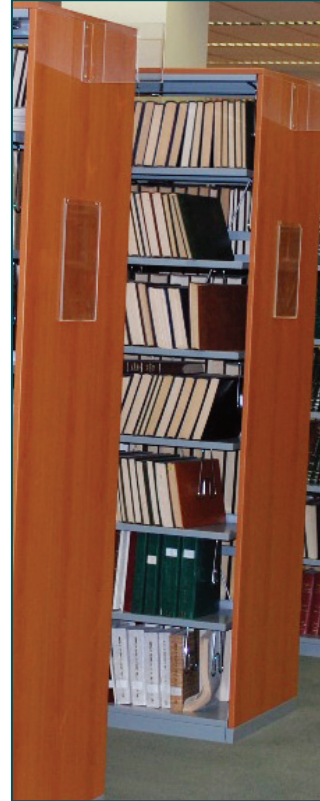
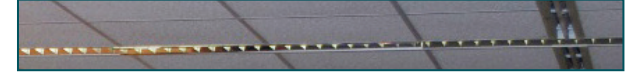
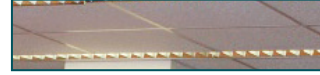
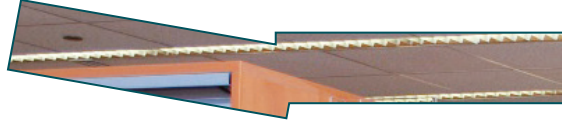
هو القسم المختص بضبط بوابات الدخول للمكتبة وفق الضوابط والتعليمات المسموح بها وعمل الجولات التفقدية الأمنية في المكتبة.

قسم الامن

قسم الترفيف

هو القسم المختص بترفيف الكتب وفق تصنيف ديوي العشري ومتابعة ترتيبها وارشاد الباحثين ومساعدتهم للوصول للكتاب على الارف

تقدم المكتبة خدمة طلب زيارة للمكتبة عبر موقعها على الانترنت
مكتبة _الملك عبد الله الجامعية



الخدمات الإلكترونية للمكتبة

Ask a librarian المكتبة: أسأل أخصائي المكتبة

تتيح هذه الخدمة للمستخدمين بإرسال استفساراتهم وسيقوم أخصائي المعلومات بالإجابة عليها، ويوفر النظام أيضاً (قاعدة المعرفة) التي تحتوي على الإجابات النموذجية للاستفسارات الأكثر شيوعاً.



Digital library المكتبة الرقمية

تمكن المستخدم من البحث والاطلاع على المصادر الإلكترونية مثل (الرسائل الجامعية، الدوريات العلمية، الكتب الإلكترونية وغيرها).



Circulation تجديد الإعارة

متاح للمستخدم من خلال حسابه الشخصي في الموقع الاطلاع على الأوعية التي قام باستعارتها ويمكنه كذلك تجديد الإعارة لهذه الأوعية قبل انتهاء الفترة المسموح بها.



Library catalog الفهرس الآلي

يمكن للمستخدم من البحث على المصادر التي يحتاج إليها سواء كانت كتب أو رسائل جامعية.



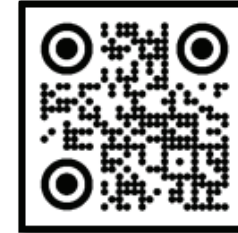
النماذج الإلكترونية Electronic forms

يتاح عبر الموقع عدة نماذج (نموذج تسليم رسالة علمية ، نماذج لخدمات المكتبة ، نماذج الاعارة).



قواعد المعلومات Information databases

هي أكبر تجمع أكاديمي لمصادر المعلومات في العالم العربي، حيث تضم أكثر من ٣١٠ آلاف مرجع علمي، تغطي كافة التخصصات الأكاديمية، وتقوم بالتحديث المستمر لهذا المحتوى ، مما يحقق تراكماً معرفياً ضخماً على المدى البعيد.



اتصل بنا Contact Us

للتواصل مع عمادة شؤون المكتبات
عبر أرقام الهواتف والبريد الإلكتروني
والشبكات الاجتماعية.

Social Media



kaaulib



kaaulib



kaaulib



kaaulib



uqulibrary

الإحاطة الجارية Current awareness

هي عملية استعراض الوثائق والمصادر المختلفة المتوفرة حديثاً في المكتبات وتسجيلها من أجل إعلامهم (إحاطتهم علماً) عن طريق البريد الإلكتروني.

جديد الكتب



خدمة طلب زيارة للمكتبة



جديد الرسائل العلمية



جديد المخطوطات



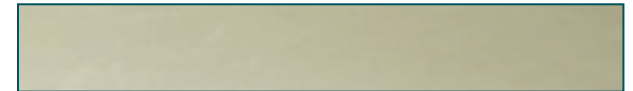
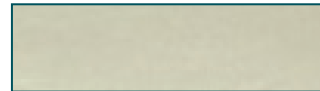
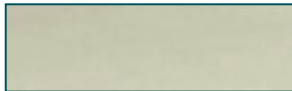
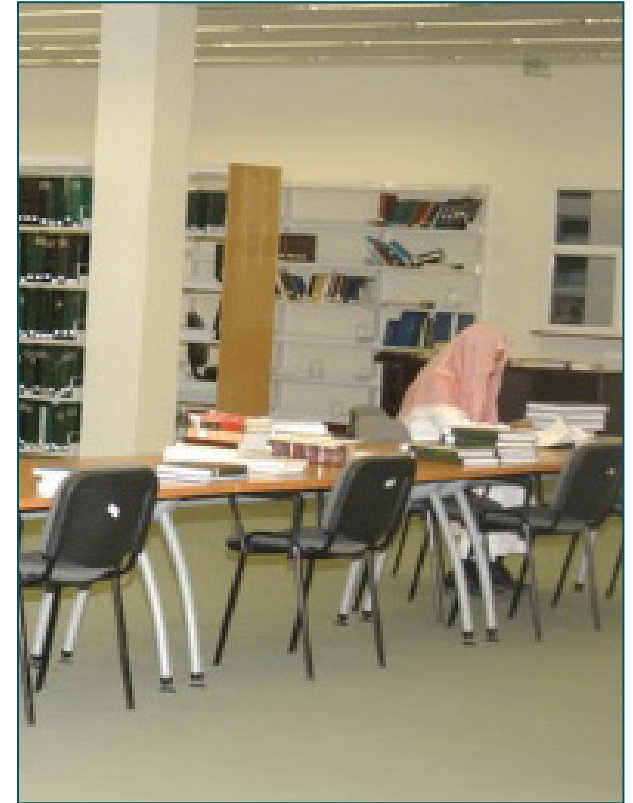
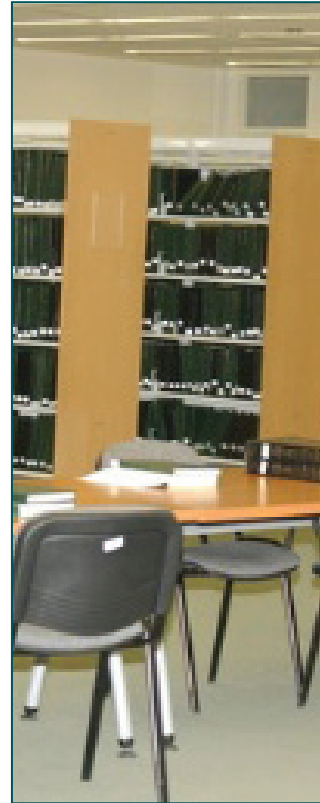
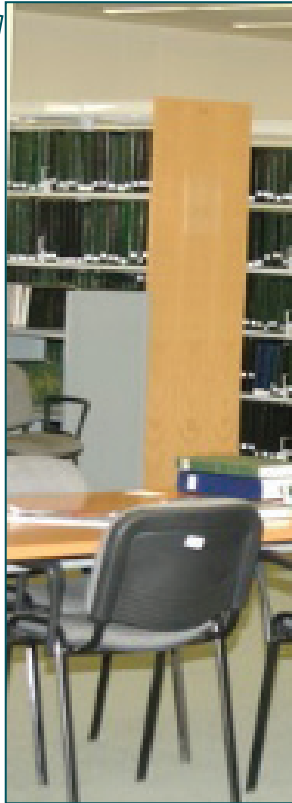
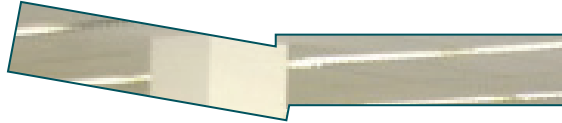
طلب اقتناء كتب



البرنامج الارشادي



أعز مكان في الدنيا سرح ساجد وخير جليس في الأنام كتاب
#أبو الطيب - المتنبي



أرقام في عام

قواعد المعلومات			
	٢٠١٧	٢٠١٦	
	١٥٧	١٧٢	عدد قواعد المعلومات
	٥٥٠٠٠٠	٥٥٠٠٠٠	الكتب الالكترونية
	١٦٠٠٠٠	١٦٠٠٠٠	المجلات العلمية
	٧٠٠٠٠٠٠	٧٠٠٠٠٠٠	الرسائل العلمية
	٩٠٠٠٠٠٠	٩٠٠٠٠٠٠	البحوث والمؤتمرات
	٧٠٠٠٠٠٠	٧٠٠٠٠٠٠	الوسائط المتعددة
الرسائل العلمية			
	٢٠١٧	٢٠١٦	
المضافة عام ٢٠١٧			
١٦٦١	٣١٥٩٧	٢٩٩٣٦	إجمالي الرسائل العلمية
٩٤٧	٧٥٨٨	٦٦٤١	رسائل الجامعات العربية والسعودية
٧١٤	٢٤٠٠٩	٢٣٢٩٥	عدد رسائل جامعة أم القرى
المضافة عام ٢٠١٧	٢٠١٧	٢٠١٦	
.	١٣٧١٦	١٣٧١٦	المخطوطات
٣٣٧٥	٩٦٥٠	٦٢٧٥	مقالات المجلات
المحتوى الورقي			
	٢٠١٧	٢٠١٦	
المضافة عام ٢٠١٧			
٤٧٦٤	٤٣٤٨٤٩	٤٣٠٠٨٥	عدد عناوين الكتب
١٧٩٦٦	١٠٣٥٥٤٥	١٠١٧٥٧٩	عدد الأوعية والنسخ
٢٦٧-		٢٦٧	اشتراكات الدوريات المحكمة

الاعارات في الفترة من ٢٠١٧/١/١ إلى ٢٠١٧/١٢/٣١

اسم المكتبة ----- نوع المستفيد	رسالية	العلوم الطبية التطبيقية	العلوم التطبيقية	العلوم التطبيقية - طالبات	اللغة العربية وآدابها	إدارة الأعمال	الدعوة	كلية الدعوة - الزاهر، طالبات	عمادة البحث العلمي	طب الأسنان	الهندسة	التصاميم والمجتمع - طالبات	التربية - بنات	طالبات ربيع داخر	الحاسب الآلي ونظم المعلومات	معهد أبحاث الحج والعمرة	معهد اللغة	اقتصاد ومالية إسلامية	الدراسات القضائية والأنظمة	الجموم - طالبات	الجموم - طلاب	التفذة - كلية الهندسة	التفذة - طالبات	التفذة - نظم المعلومات
	لا	0	0	0	0	0	0	0	0	0	0	0	0	0	0	0	0	0	0	0	0	0	1	0
طلبة الانتساب	لا	0	0	0	0	0	0	0	0	0	0	0	0	0	0	0	0	0	0	0	0	0	1	0
استاذ مساعد	لا	0	4	0	10	0	0	0	0	0	1	0	0	0	3	0	1	0	1	0	0	0	49	0
استاذ مشارك	لا	0	0	0	10	0	0	0	1	0	0	0	0	0	0	1	1	0	4	0	0	0	3	0
طلبة بكالوريوس	لا	5	81	2	47	0	5	0	1	0	10	3	1	1	1	1	3	0	5	0	5	2	204	0
طلبة البكالوريوس من جامعات أخرى	لا	0	0	0	0	0	0	0	0	0	0	0	0	0	0	0	0	0	0	0	0	0	0	0
طلبة دبلوم	لا	0	0	0	0	0	0	0	0	0	0	0	0	1	1	0	0	0	0	0	0	0	0	0
أعضاء التدريس من جامعات سعودية	لا	0	0	0	0	0	0	0	0	0	0	0	0	0	0	0	0	0	0	0	0	0	0	0
طلبة الدراسات العليا- جامعات أخرى	لا	0	0	0	0	0	2	0	0	0	0	0	0	1	0	0	0	0	0	0	0	0	0	0
طلبة دكتوراة	لا	0	0	0	17	0	1	0	0	0	2	0	3	0	0	1	1	0	0	0	5	0	1	0
طلبة دبلوم عالي	لا	0	0	0	0	0	0	0	0	0	0	0	0	0	0	0	0	0	0	0	0	0	0	0
مدرس لغة	لا	0	0	0	0	0	0	0	0	0	0	0	0	0	0	0	0	0	0	0	0	0	0	0
محاضر	لا	0	0	0	2	0	0	0	0	0	0	0	0	1	0	0	0	0	0	0	0	0	15	0
طلبة ماجستير	لا	0	1	0	35	0	7	0	1	0	0	1	3	1	0	0	3	0	1	0	6	0	28	0
مستفيد من خارج الجامعة ١٠٠٠ ريال	لا	0	0	0	0	0	0	0	0	0	0	0	0	0	0	0	0	0	1	0	0	0	0	0
مستفيد من خارج الجامعة ٥٠٠ ريال	لا	0	0	0	0	0	0	0	0	0	1	0	0	0	0	0	0	0	0	0	0	0	0	0
استاذ	لا	0	5	0	4	1	0	0	0	0	0	0	0	2	0	0	0	0	0	0	1	0	1	0
طلبة دبلوم خاص	لا	0	0	0	0	0	0	0	0	0	0	0	0	0	0	0	0	0	0	0	0	0	0	0
موظف بالجامعة	لا	0	4	0	0	0	0	0	0	0	0	0	0	0	0	0	0	0	0	0	12	0	26	0
معيد	لا	0	0	0	16	0	0	0	0	0	0	0	0	0	2	0	0	0	0	0	0	0	17	0
الإجمالي		5	95	2	141	1	15	0	3	0	14	4	7	7	7	3	9	0	12	0	29	2	345	0



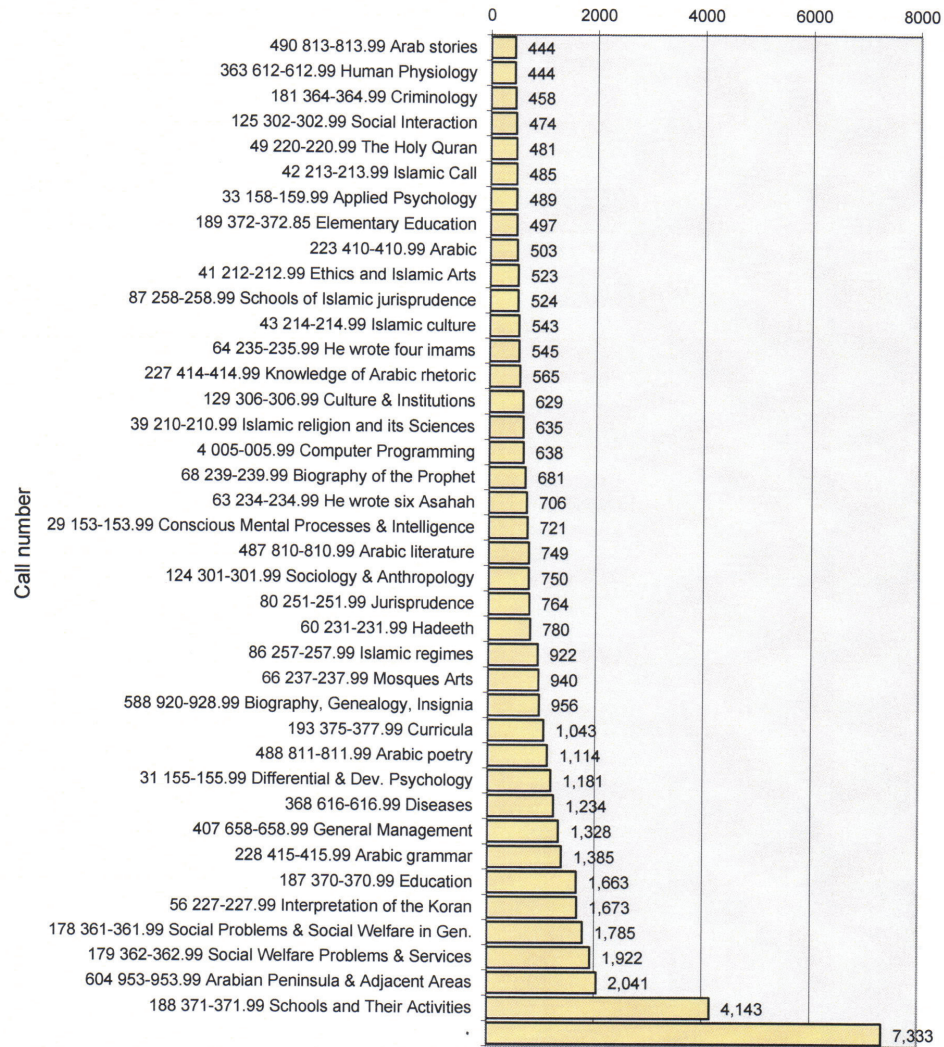
الإعارات في الفترة من ٢٠١٧/١/١ إلى ٢٠١٧/١٢/٣١

اسم المكتبة ----- نوع المستفيد	أرسالية	القنفذة - طلاب	القنفذة - كلية الطب	القنفذة - علوم صحية	الهندسة بالبيث	البيث - طالبات	البيث - نظم المعلومات	البيث - طلاب	البيث - العلوم الصحية	التربية	مجتمع مكة	مكتبة طالبات مكة	معهد المخطوطات	المكتبة الطبية	التعريض	الصيدلية	الصحة العامة	طالبات كلية الشريعة بالزاهر	الشريعة والدراسات الإسلامية	العلوم الاجتماعية	المكتبة الجامعية	أظم - طلاب	الإجمالي
طلبة الانتساب	لا	18	0	0	0	0	0	0	0	0	0	15	0	0	0	0	0	0	0	0	23	0	57
استاذ مساعد	لا	36	0	0	0	2	0	0	0	0	0	161	0	19	0	0	0	1	0	0	611	0	899
استاذ مشارك	لا	11	0	0	0	1	0	0	0	0	0	113	0	5	0	0	0	2	0	0	646	0	798
طلبة بكالوريس	لا	142	0	0	0	8	0	5	0	16	5	2063	0	1038	0	0	1	10	7	0	9246	0	30918
طلبة البكالوريس من جامعات أخرى	لا	0	0	0	0	0	0	0	0	0	0	0	0	0	0	0	0	0	0	0	9	0	9
طلبة دبلوم	لا	0	0	0	0	0	0	0	0	0	0	9	0	2	0	0	0	0	0	0	111	0	124
أعضاء التدريس من جامعات سعودية	لا	0	0	0	0	0	0	0	0	0	0	0	0	0	0	0	0	0	0	0	2	0	2
طلبة الدراسات العليا-جامعات أخرى	لا	0	0	0	0	0	0	0	0	0	0	109	0	0	0	0	0	0	1	0	230	0	343
طلبة دكتوراة	لا	8	0	0	0	0	0	0	0	7	1	1432	0	0	0	0	0	5	0	0	2963	0	4447
طلبة دبلوم عالي	لا	0	0	0	0	0	0	0	0	0	0	859	0	0	0	0	0	2	0	0	172	0	1033
مدرس لغة	لا	0	0	0	0	0	0	0	0	0	0	0	0	0	0	0	0	0	0	0	39	0	39
محاضر	لا	5	0	0	0	1	0	0	0	0	0	402	0	27	0	0	0	0	0	0	454	0	907
طلبة ماجستير	لا	65	0	0	0	2	0	2	0	1	1	7803	0	0	0	0	1	4	3	0	5371	0	13340
مستفيد من خارج الجامعة ١٠٠٠ ريال	لا	0	0	0	0	0	0	0	0	0	0	8	0	0	0	0	0	0	0	0	148	0	157
مستفيد من خارج الجامعة ٥٠٠ ريال	لا	0	0	0	0	1	0	0	0	0	0	80	0	0	0	0	0	0	0	0	59	0	141
استاذ	لا	25	0	0	0	0	0	0	0	0	0	82	0	10	0	0	0	0	0	0	583	0	714
طلبة دبلوم خاص	لا	0	0	0	0	0	0	0	0	0	0	20	0	0	0	0	0	0	0	0	90	0	110
موظف بالجامعة	لا	16	0	1	0	0	0	0	0	4	0	258	0	12	0	0	0	5	0	0	537	0	875
معيد	لا	28	0	0	0	0	0	0	0	0	0	704	0	2	0	0	0	0	1	0	469	0	1239
الإجمالي		354	0	1	0	15	0	7	0	28	7	32118	0	1115	0	0	2	0	29	12	21763	0	56152

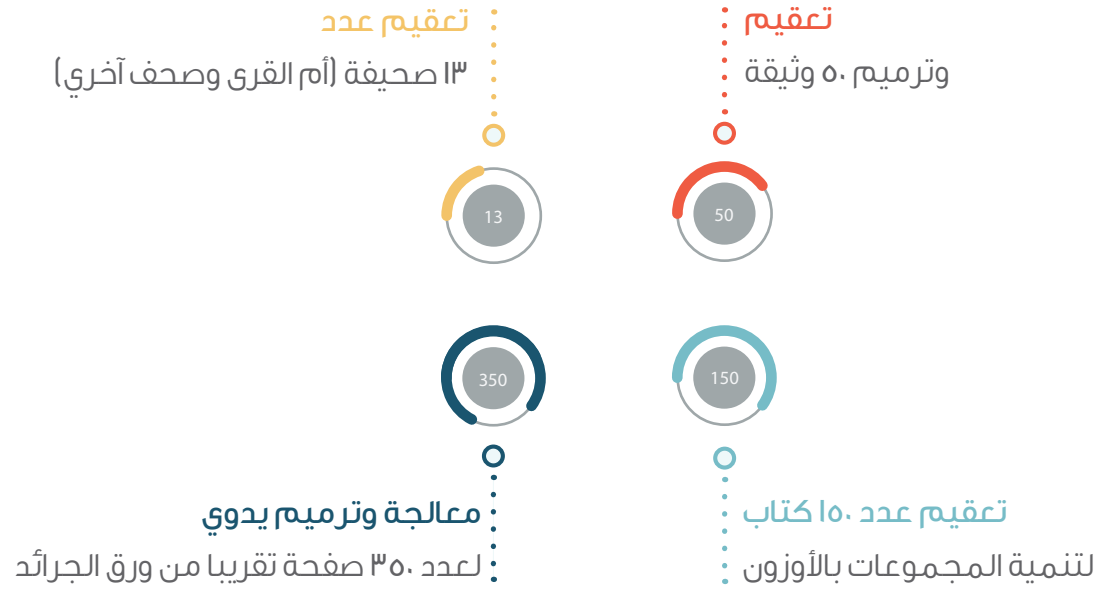
Circulation (Checkout) Statistics

ALL LOCATIONS

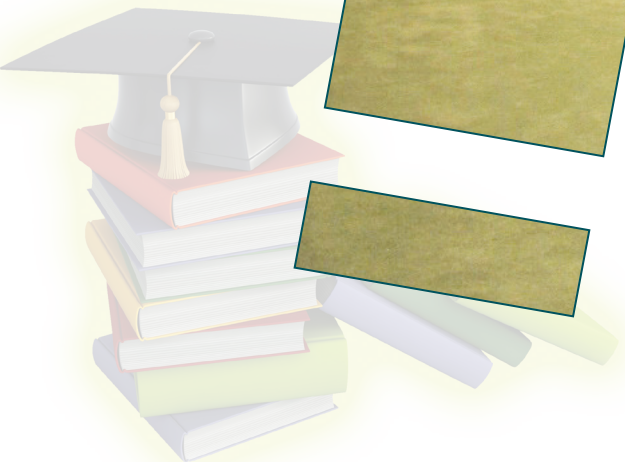
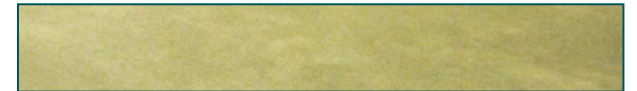
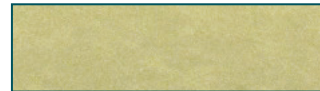
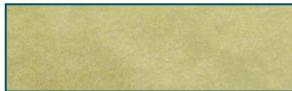
Transactions



إحصائية قسم التعقيم والترميم



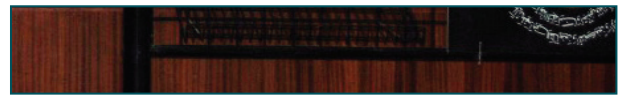
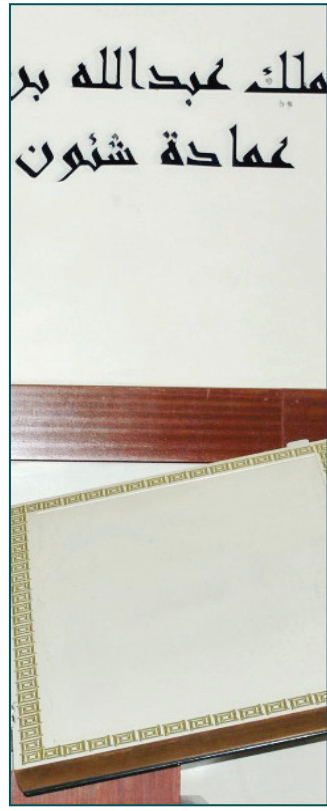
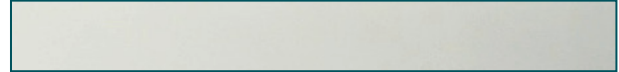
تتوفر لدى المكتبة خدمة الإعارة والارجاع الذاتية للمستخدمين
مكتبة _الملك عبد الله الجامعة



اجمالي مقتنيات المكتبات الخاصة بلغ/ ٤١٣٠١

١٠٤٥	مكتبة الشيخ عبد الله بن حسن آل الشيخ	١
٥٦٣٢	مكتبة الشيخ احمد إبراهيم غزاوي	٢
٣٠ مخطوطة	مكتبة الشيخ إبراهيم بن داود فطاني (الكتب تم دمجها مع فرع الطالبات حسب طلب المهدي)	٣
٣٧٨١	مكتبة عبدالله الجفري الخاصة	٤
١٤٧	مكتبة الشيخ محمد نجيب	٥
٩٠١	مكتبة اللواء صالح باخطمة	٦
١١٧	مكتبة عبدالله بن صدقة زيني دحلان	٧
١٩٥	مكتبة معالي الدكتور حامد الهرساني	٨
٢٣١	مكتبة احمد علي الكاظمي	٩
١٥٠٠٤	مكتبة المحلاوي	١٠
٤٤٧٠	مكتبة إبراهيم احمد علي شمشير	١١
١١٤٠	مكتبة عبدالوهاب أشي	١٢
٧٢٤	مكتبة الشيخ غسان الرمال	١٣
٤٨٦٢	مكتبة الشيخ محمد سرور صبان	١٤
١٠٦٦	مكتبة الشيخ علوي شطا	١٥
١٣٤٩	مكتبة الشيخ محمد بن إبراهيم بن جبير	١٦

أنا من بدّل بالكتب الصحابا لم أجد لى وافياً إلا الكتابا
#أحمد - شوقى



مؤشرات الاداء

2017
UQU
KAUL
KPIs

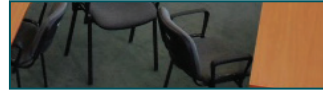
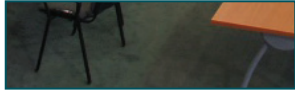
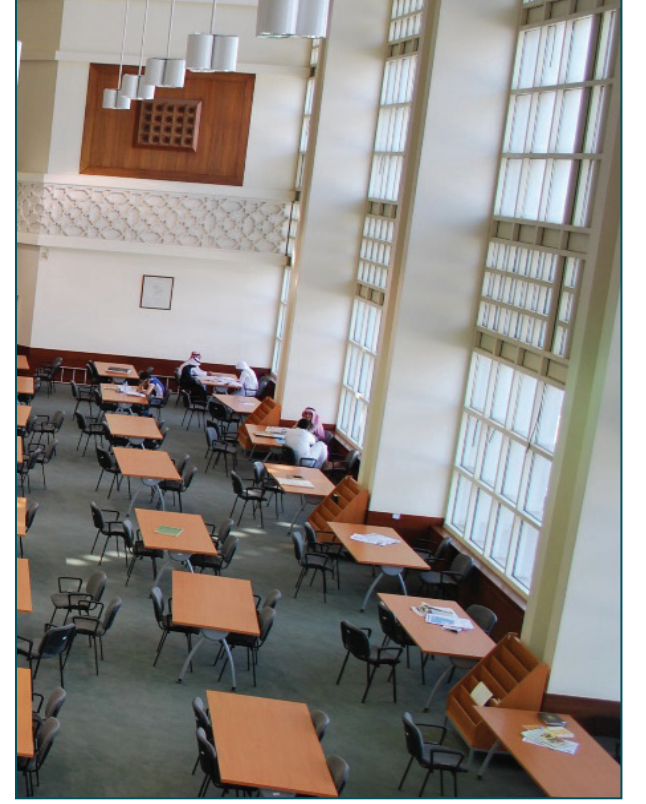
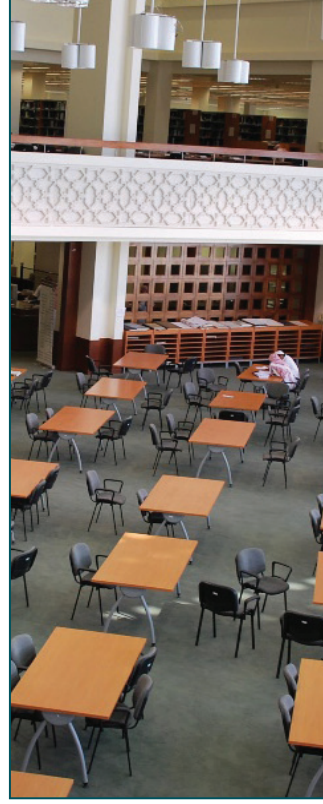
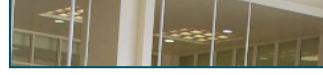
قائمة المصادر المرجعية لمؤشرات الاداء المستخدمة
NCAAA الهيئة الوطنية للتقويم والاعتماد الأكاديمي
ISO 11620 الأيزو 11620 الخاص بمصادر المعلومات والمكتبات
AFLI الاتحاد العربي للمكتبات والمعلومات (اعلم)
Developed in-house تم تطويره داخليا



خريطة مؤشرات الأداء لعام ٢٠١٧

م	المؤشر	المصدر المرجعي	تصنيف المؤشر		القيمة الفعلية	نسبة الفرق بين المستهدف والواقع %	القيمة المقارنة الداخلية	نسبة الفرق بين المقارنة الداخلية والفرق بين الفعلي %
			حسب الجاهة/القسم	حسب ما يقيس				
1	كفاية المكتبة (تقويم أصحاب المصلحة على مقياس من خمسة)	NCAAA	مؤشر أداء رئيسي	الكفاءة	3.8	9%	4	-5%
2	عدد المصادر في الاشتراكات في شبكة الانترنت نسبة لعدد الأقسام الأكاديمية	NCAAA (slightly adapted)	مؤشر أداء رئيسي	الموارد والوصول	173056	15%	173056	0%
3	كفاية المكتبة الرقمية (تقويم أصحاب المصلحة على مقياس من خمسة)	NCAAA	مؤشر أداء رئيسي	الكفاءة	3.7	6%	4	-8%
4	رأي المستفيدين في ملائمة وقت المكتبة (على مقياس من خمسة)	NCAAA	مؤشر أداء رئيسي	الموارد والوصول	3.8	9%	4	-5%
5	رأي المستفيدين في حداثة محتوى المكتبة (على مقياس من خمسة)	NCAAA	مؤشر أداء رئيسي	الموارد والوصول	3.6	3%	3.8	-5%
6	عدد عناوين الكتب نسبة لعدد الطلاب	NCAAA	مؤشر أداء رئيسي	الموارد والوصول	11	10%	11	0%
7	عدد الاشتراكات في الدوريات نسبة لعدد الأقسام الأكاديمية	NCAAA (slightly adapted)	مؤشر أداء رئيسي	الموارد والوصول	1168	17%	1170	0%
8	معدل المجلات العلمية المشترك فيها لكل عضو هيئة تدريس	NCAAA, ISO 11620, AFLI 2013	مؤشر أداء رئيسي	الموارد والوصول	32	100%	32	0%
9	عدد قواعد المعلومات المتاحة من خلال المكتبة	NCAAA, ISO 11620, AFLI 2013	مؤشر أداء رئيسي	الموارد والوصول	157	5%	172	-9%
10	إتاحة العناوين المطلوبة	ISO 11620, AFLI 2013	خدمات الإعادة والقاعات	الموارد والوصول	93%	24%	90%	3%
11	دقة الترفيف	ISO 11620, AFLI 2013	خدمات الإعادة والقاعات	الموارد والوصول	65%	-7%	80.60%	-19%
12	الخدمات التي تقدمها المكتبة من خلال الانترنت	ISO 11620, AFLI 2013	الخدمات الإلكترونية	الموارد والوصول	20	33%	20	0%
13	سرعة الرد على استفسارات المستفيدين في الخدمة المرجعية (محسوبة بالساعة)	ISO 11620	خدمات المستفيدين	الموارد والوصول	58	3%	39	-49%
14	عدد أجهزة الكمبيوتر المتصلة بالانترنت وقت الذروة لكل ١٠٠ مستفيد	Developed in-house	الخدمات الإلكترونية والقاعات	الموارد والوصول	4.5	13%	4.6	-2%
15	تقويم أصحاب المصلحة لمساعدة العاملين بالمكتبة (على مقياس من خمسة)	NCAAA	خدمات المستفيدين والقاعات	النمو والتطوير	4	14%	4.1	-2%
16	رضا المستفيدين عن خدمات المكتبة (على مقياس من خمسة)	NCAAA (slightly adapted)	خدمات المستفيدين عامة	الاستخدام	3.7	6%	4	-8%
17	رضا المستفيدين عن محتوى المكتبة (على مقياس من خمسة)	NCAAA	الإجراءات الفنية والتزويد	الموارد والوصول	3.7	6%	3.9	-5%
18	رضا المستفيدين عن تسهيلات النسخ والطباعة (على مقياس من خمسة)	NCAAA	خدمات القاعات	الاستخدام	3.5	0%	3.8	-8%
19	توفر مناخ الدراسة بالمكتبة (تقويم أصحاب المصلحة على مقياس من خمسة)	NCAAA	خدمات القاعات	الاستخدام	4	14%	4	0%
20	توفر أماكن للدراسة بالمكتبة (تقويم أصحاب المصلحة على مقياس من خمسة)	NCAAA	خدمات القاعات	الاستخدام	3.7	6%	3.8	-3%
21	رضا المستفيدين عن الوصول والإتاحة (على مقياس من خمسة)	NCAAA	الخدمات المعلوماتية والتقنية	الاستخدام	3.9	11%	4	-3%
22	رضا المستفيدين عن خدمات المكتبة الرقمية وقواعد المعلومات (من خمسة)	NCAAA (slightly adapted)	الخدمات المعلوماتية والتقنية	الاستخدام	3.5	0%	3.8	-8%
23	تقويم المستفيدين للمحتوى الرقمي من حيث الحداثة والكفاءة (من خمسة)	NCAAA (slightly adapted)	الخدمات المعلوماتية والتقنية	الاستخدام	3.7	6%	4	-8%
24	تقويم المستفيدين لمحتوى قواعد المعلومات (من خمسة)	NCAAA (slightly adapted)	الخدمات المعلوماتية والتقنية	الاستخدام	3.7	6%	4	-8%
25	نسبة حضور الدورات التدريبية لزوار المكتبة	ISO 11620	التدريب	الاستخدام	8%	52%	8%	-5%
26	رضا المستفيدين عن الدورات التدريبية (على مقياس من خمسة)	NCAAA, ISO 11620, AFLI 2013	التدريب	الاستخدام	3.3	-6%	3.5	-6%
27	رضا المستفيدين عن خدمة إرسال أخصائي المكتبة (على مقياس من خمسة)	NCAAA, ISO 11620, AFLI 2013	خدمات المستفيدين	الاستخدام	4.15	19%	4.44	-7%
28	كفاءة التزويد	ISO 11620, AFLI 2013	الإجراءات الفنية والتزويد	الكفاءة	75%	7%	61%	31%
29	نسبة نمو المجموعات الورقية	ISO 11620	الإجراءات الفنية والتزويد	النمو والتطوير	2%	-60%	1%	100%
30	نسبة نمو مقتنيات المكتبة الرقمية	Developed in-house	الإجراءات الفنية والتزويد	النمو والتطوير	9%	-55%	41.70%	-78%

قيل لأرسطو: كيف تحكم على إنسان؟ فأجاب: أسأله كم كتاباً يقرأ وماذا يقرأ
#أرسطو



المشاركة في فعالية قصة نجاح لعام ٤٣٨هـ



الفعاليات والانشطة والمعارض

افتتاح معرض يوم المخطوط العربي



المشاركة في معرض الكتاب الثالث بجدة



فعاليات شطر الطالبات لعام ١٤٣٨ هـ / ٢٠١٧ م

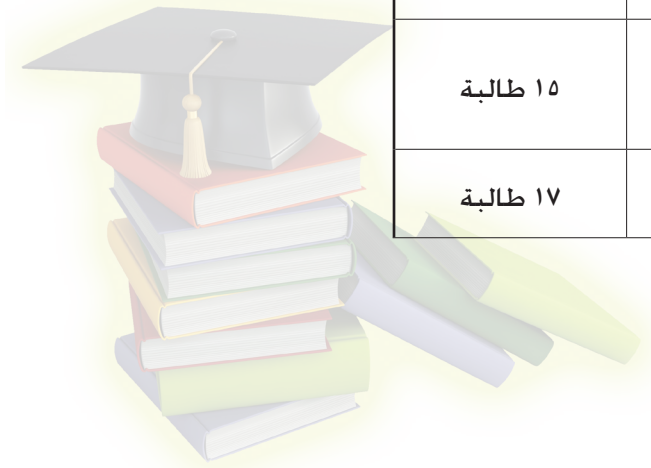
أولاً: فعاليات قسم العلاقات العامة بمكتبة الملك عبد الله الجامعة:

اجمالي الحضور	التاريخ	عنوان الفعالية
١٨	١٤٣٩/٣/١٦	زيارة مدارس فاطمة الزهراء
٤٥	١٤٣٩/٣/٢٤	زيارة مدرسة البتول الالهية (المسار الأمريكي)
١٥	١٤٣٩/٣/١٢	زيارة مدرسة البتول الالهية
١٢	١٤٣٩/٢/٢٥	زيارة مدارس أجيال الوفاء
٥٠	١٤٣٩/١/٢٠	المشاركة في اللقاء السنوي لطالبات الدراسات العليا
٥		خدمة المستفيدات من قسم الحاسب الآلي من الجموم
١	١٤٣٨/٨/٧-٧/٢٨	طلب زيارة المكتبة لمدة أسبوعين لطالبة ماجستير من قسم اللغة الإنجليزية لغير الناطقين باللغة العربية
٥٠	-	زيارة مدارس الصديق لتحفيظ القرآن الكريم الالهية
٢٩	-	زيارة طالبات من قسم علم المعلومات
٢٤	١٤٣٨/٥/١٢-١١	دورة تكشيف الدوريات لموظفات الحرم وموظفات المكتبة
٢٤٩		المجموع



ثانيا: فعاليات قسم التدريب بمكتبة الملك عبد الله الجامعة:

اسم البرنامج	مكان انعقاده	التاريخ	الكليات والجهات المشاركة	إجمالي الحضور الفعلي
إقامة دورات تدريبية لمجموعة من القواعد الطبية. بالتعاون مع شركة أوفيد	كلية الطب بالعابدية	٧ - ٨ - ٩ / ٢ / ٣٨	شركة Ovid الطبية	
دورة تدريبية بخدمات المكتبة وقواعد المعلومات لكلية التربية	مقر الكلية قاعة تدريب ٢	١٧ / ١ / ٣٨	كلية التربية	٨٥ حاضرة
المشاركة في فعاليات برنامج تهيئة اعضاء هيئة التدريس الجدد الخامس	قاعة الجوهرة	١٥-١٦ / ١ / ٣٨	عمادة التطوير الجامعي والجودة النوعية للجودة	غير محدد - مفتوح
استقبال وتدريب طالبات مقرر التدريب العملي بقسم علم المعلومات للتدريب في المكتبة لـ ٤٠ ساعة في جميع الاقسام والخدمات	مكتبة الملك عبد الله الجامعة	بنهاية الفصل الدراسي الاول	قسم علم المعلومات	١١ طالبة
استقبال طالبات للتدريب والعمل التطوعي بالمكتبة لمدة ١٢٠ ساعة في جميع الخدمات والمهام	مكتبة الملك عبد الله الجامعة	بنهاية الفصل الدراسي الاول	قسم علم المعلومات	١٥ طالبة
استقبال طالبات ثانوية /٤٥ (موهبة) -الاولبياد الوطني -الابداع العلمي)	مكتبة الملك عبد الله الجامعة	١٠ / ٢ / ٣٨	-	١٧ طالبة



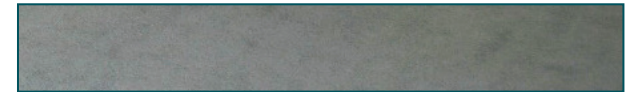
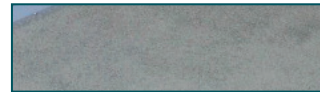
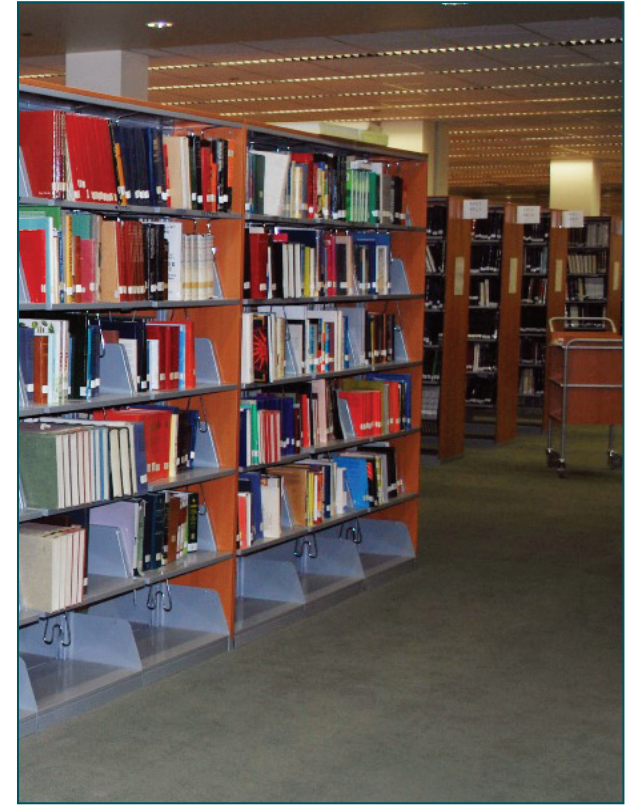
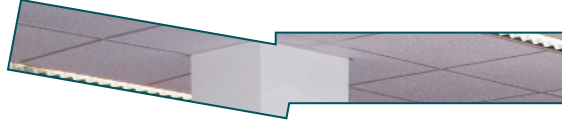
قاعدة المنهل ١٥ / قاعدة الانتحال الشخصي ٢٧	-	٢٧ / ٢ / ٣٨	بقاعة خوقير / وقاعة الاجتماعات بمكتبة الملك عبد الله	إقامة دورة تدريبية لاستخدام قاعدة المنهل و iThenticate & Turnitin
٣٤ حاضرة	شركة دار المنظومة	٢٨-٢٩/٣/١٤٣٨	قاعة الاجتماعات بالمكتبة - شطر الطالبات	دورات تدريبية لمجموعة من القواعد في التخصصات الشرعية والإدارية والعلوم الإنسانية والتربوية. بالتعاون مع شركة دار المنظومة (أربع قواعد)
١٢ حاضرة	شركة wiley	١٦/٣/١٤٣٨	قاعة الاجتماعات بالمكتبة - شطر الطالبات	دورة لاستخدام قاعدة WILEY لكلية العلوم التطبيقية على مسرح كلية العلوم التطبيقية
غير محدد - مفتوح	جميع عمادات وكليات الجامعة	٢٠-٢١/٣/١٤٣٨	بقاعة الملك سعود - لمدة يومين (مسائي)	المشاركة في المنتدى الأول للبحث العلمي بشعار (تعارف. تواصل. تعاون) بجناح لعمادة شؤون المكتبات
غير محدد - مفتوح	قسم الشريعة	١/٢/١٤٣٨	قاعة الجفالي ٢	المشاركة في لقاء المستجدات بقسم الشريعة بركن تعريفي
٤٥ طالبة بحضور كلا من الدكتورة / امينة الأحمدى ود/ حنان عامر	قسم الفيزياء	١٩ / ٥ / ١٤٣٨	قاعة الجفالي ٣	دورة تدريبية بخدمات المكتبة وقواعد المعلومات لقسم الفيزياء
-	-	الفصل الدراسي الثاني ٣٨	بمكتبة الملك عبد الله	استقبال وتنسيق التدريب مع الطالبات (العملي - التطوعي - دراسات مستفيدين)
غير محدد - مفتوح	عمادة الدراسات العليا للطالبات	١٠/٥/١٤٣٨	قاعة الجوهرة	المشاركة في اللقاء السنوي التعريفي لطالبات الدراسات العليا لعام ١٤٣٨هـ

حضور كلا من هدى صعيدي / ريم الحجاجي / فدوى السليمانى / علا باقضوض	-	٢٦/٥/١٤٣٨	بقاعة الاجتماع بالمكتبة	حضور اجتماع مع قسم التقنية وخدمات المعلوماتية بخصوص مسؤولية التسويق والتدريب من شركة النظم أ/ حصة وذلك لتنسيق دورات تدريبية في قواعد المعلومات
٤٠ طالبة	قسم الشريعة	٩ / ٦ / ١٤٣٨	مكتبة الملك عبد الله الجامعية - قاعة معمل الانترنت بالدور الثالث	عقد دورة لقسم الشريعة بقاعة الحاسب بالدور الثالث طالبات د/ فتحية مشعل
١٥٣	كلية التربية	١٠ / ٦ / ١٤٣٨	مكتبة الملك عبد الله	جولة وتعريف باستخدام الخدمات الالكترونية والتعرف على البحث وقواعد المعلومات لطالبات أ. عليا مروعي
١٣ طالبة	العلوم الاجتماعية - دراسات عليا	١٦ / ٦ / ١٤٣٨	مكتبة الملك عبد الله الجامعية - قاعة معمل الانترنت بالدور الثالث	دورة لطالبات الدراسات العليا د/ ابتسام استنبولي بقاعة الحاسب الدور الثالث
٧٢ طالبة	كلية التربية	٢ / ٧ / ١٤٣٨	مكتبة الملك عبد الله	جولة وتعريف باستخدام الخدمات الالكترونية والتعرف على البحث وقواعد المعلومات لطالبات أ. ميمونة محمد عبد التواب
٧٧ طالبة	قسم العقيدة	١٩ / ٧ / ١٤٣٨	مكتبة الملك عبد الله	زيارة لجولة تعريفية باستخدام الخدمات الالكترونية والتعرف على البحث وقواعد المعلومات لطالبات د. إحسان مرزا



٣٨ طالبة	قسم العقيدة	٢٠ / ٧ / ١٤٣٨	مكتبة الملك عبد الله	زيارة لجولة تعريفية باستخدام الخدمات الالكترونية والتعرف على أقسام المكتبة والبحث وقواعد المعلومات لطالبات د. فاطمة الثقفي
	عمادة شؤون الطلاب	٢٠ / ٧ / ١٤٣٨	قاعة خوقير للطالبات	الحضور والمشاركة بملتقى الطالبات المستجدات المنتسبات من معهد اللغة والغير ناطقين بها
١١ طالبة	قسم علم المعلومات	بنهاية الفصل الدراسي الثاني	مكتبة الملك عبد الله الجامعية	تدريب ومتابعة طالبات مقرر التدريب العملي بقسم علم المعلومات للتدريب في المكتبة لـ ٤٠ ساعة في جميع الأقسام والخدمات
١٥ طالبة	قسم علم المعلومات	بنهاية الفصل الدراسي الثاني	مكتبة الملك عبد الله الجامعية	تدريب ومتابعة طالبات للتدريب والعمل التطوعي بالمكتبة لمدة ١٢٠ ساعة في جميع الخدمات والمهام
٤٧٤٣	عمادة شؤون الطلاب	٢٧-٢٨-٢٩/١٢/١٤٣٨	العابدية - قاعة الملك سعود	المشاركة في فعاليات ملتقى المستجدات لعام ٣٧-٣٨ تحت شعار قصة نجاح
٨ طالبات	قسم الأنظمة	٦/٢/١٤٣٩	قاعة الاجتماعات بالمكتبة - شطر الطالبات	دورة وجولة تعريفية بخدمات المكتبة وقواعد المعلومات لطالبات الدراسات العليا من قسم الأنظمة
المشرفة - ٣٥ طالبة	قسم الإنجليزي	١٣/٢/١٤٣٩	مكتبة الملك عبد الله	استقبال زيارة وجولة لطالبات مقرر الكتابة بقسم الإنجليزي
مفتوح وا لتسجيل مستمر	لطالبات البكالوريوس والدراسات العليا	أسبوعيا من تاريخ ٢٣-٣-١٤٣٩	مكتبة الملك عبد الله	انطلاق البرنامج الإرشادي للمستفيدات والمقام أسبوعيا يومي الاثنين والأربعاء

تقدم المكتبة لمستخدميها خدمة أسأل أخطأئ المكتبة عبر موقع المكتبة للرد على الاستفسارات
مكتبة _ الملك عبد الله الجامعية



المكتبة والتواصل الاجتماعي

حسابات مكتبة الملك عبد الله الجامعة على مواقع التواصل الاجتماعي

Social Media



kaaulib



kaaulib



kaaulib

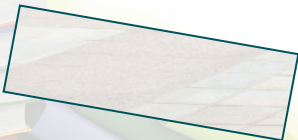
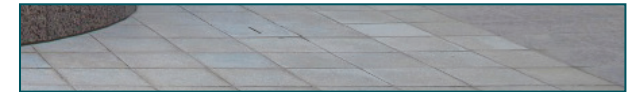
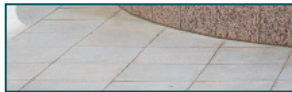
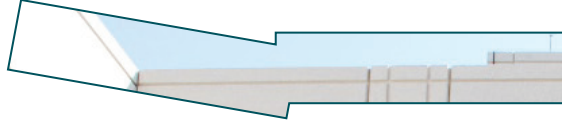


kaaulib



uqulibrary

قارئ الحرف هو المتعلم، وقارئ الكتب هو المثقف
نجيب _ محفوظ



التطلعات المستقبلية

01 تفعيل الدور التوعوي للمكتبة مع مجتمع المستفيدين م خلال
توسيع قنوات التدريب .

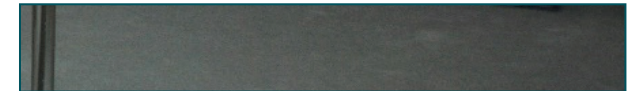
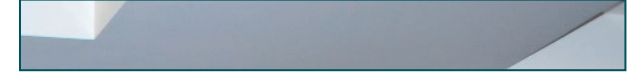
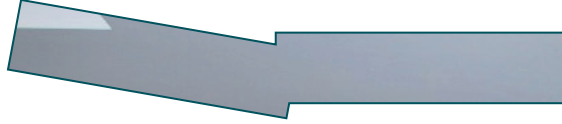
02 وضع تصور لتصميم الحقائق التدريبية للمستفيدين من المكتبة

03 إعداد خطة تطويرية لمنظومة الأمن والسلامة في مكتبة الملك
عبدالله الجامعية بما يتماشى مع معايير الجودة .

04 تطبيق خطة تدريبية لخدمات المكتبة للمكتبات الفرعية والكليات
الجامعية .

05 إعداد خطة تسويقية لخدمات مكتبة الملك عبدالله الجامعية

تتيح المكتبة خدمة المكتبة الرقمية للرسائل العلمية والمقالات بنص كامل.
مكتبة _الملك عبد الله الجامعية



تواصل معنا

اوقات العمل لعمادة شؤون المكتبات:

مكتبة الملك عبد الله الجامعة - من الاحد الى الخميس من ٨ صباحاً - إلى ٨ مساءً
مكتبة الملك عبد الله الجامعة للطالبات من الاحد إلى الخميس من ٨ صباحاً - إلى ٥ مساءً
المكتبة الجامعة (طلاب وطالبات) بشهر رمضان من الاحد إلى الخميس الفترة الصباحية من ١٠ صباحاً إلى ٣ عصراً

أرقام الاتصال بعمادة شؤون المكتبات:

البريد الإلكتروني لعمادة شؤون المكتبات lib@uqu.edu.sa

فاكس عمادة شؤون المكتبات ٠١٢٥٢٧٢٤٣٩

سكرتير عمادة شؤون المكتبات ٠١٢٥٢٧٢٤٤٨

مدير المكتبة للشؤون الفنية ٠١٢٥٢٧٢٤٣٨

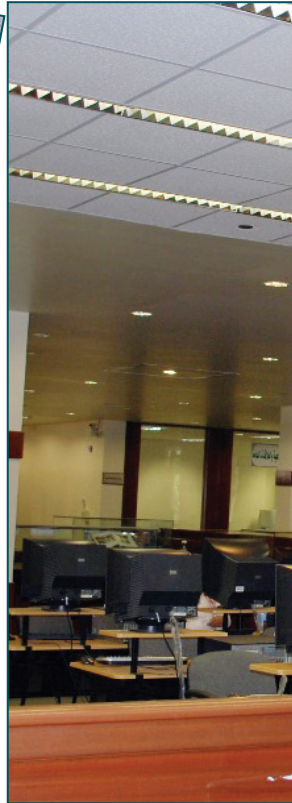
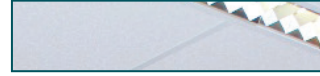
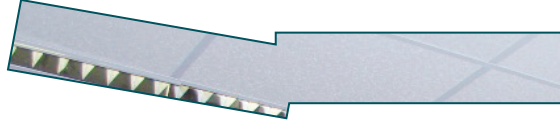
مدير المكتبة للشؤون الادارية والمالية ٠١٢٥٢٧٢٤٤٨

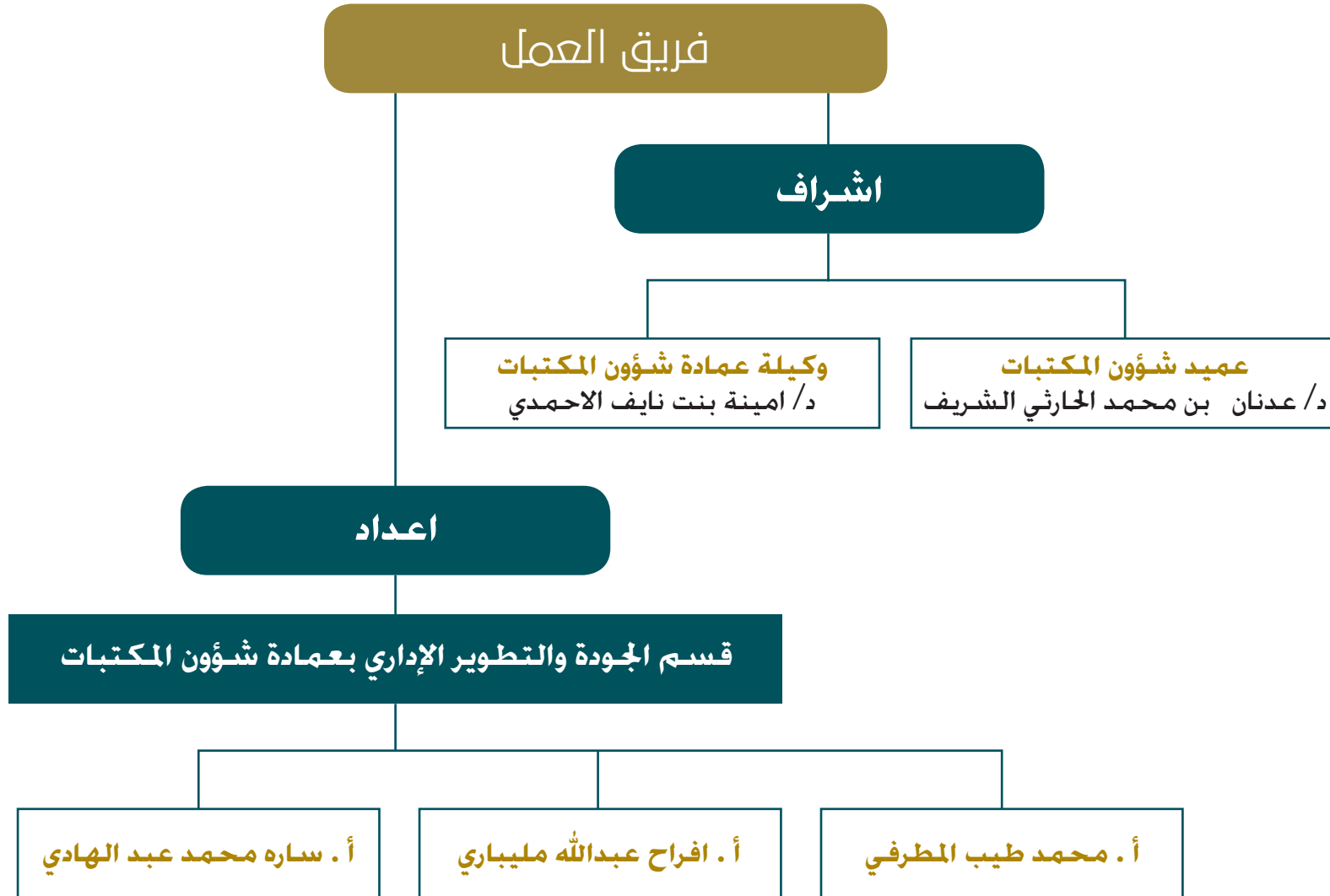
ارقام الاتصال بمكتبة الملك عبد الله الجامعة للطالبات

البريد الإلكتروني لمكتبة الملك عبد الله الجامعة فرع الطالبات libg@uqu.edu.sa

فاكس مكتبة الملك عبد الله الجامعة فرع الطالبات ٠١٢٥٤٤٧٩٤٦

البهجة: وجه جميل وروض أخضر وماء بارد وكتاب مفيد مع قلب يقدر النعمة ويترك الاثم ويحب الخير
#عائض_القرني





تصميم وإخراج

